



La Agencia de Protección
Ambiental de los Estados
Unidos

Oficina de Remediación
e Innovación Tecnológica
de Superfund

EPA 540-K-99-006
OSWER 9200.5-12A
September 2004
www.epa.gov/superfund

El Programa de Superfund

*Guía del ciudadano para el
Programa de Superfund de la
Agencia de Protección Ambiental
de los Estados Unidos (U.S. EPA)*



EPA 540-K-99-006
OSWER 9200.5-12A
September 2004

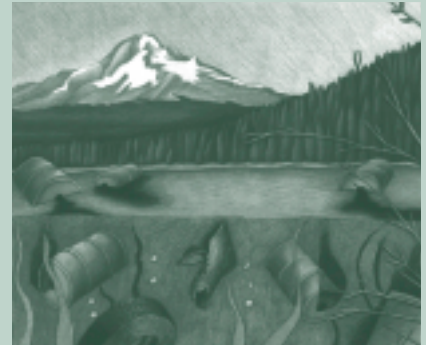
El Programa de Superfund

*Guía del ciudadano para el Programa de
Superfund de la Agencia de Protección
Ambiental de los Estados Unidos (U.S. EPA)*

La Agencia de Protección Ambiental de los EE.UU
Oficina de Remediación e Innovación Tecnológica de Superfund
Washington, D.C. 20460

Preámbulo

SI EN SU VECINDARIO HAY UN SITIO, ÁREA O LUGAR DE SUPERFUND, probablemente se esté preguntando acerca de lo que sucederá y de lo que usted puede hacer al respecto. Este folleto le aclarará algunos aspectos del programa de Superfund y de cómo usted puede participar...



Los lugares con desperdicios peligrosos representan una amenaza a la salud pública y a los recursos naturales.

La ley de Superfund limpia o mejora las áreas, los sitios o lugares para proteger la salud humana y el medio ambiente a la vez que restaura los terrenos para su eventual desarrollo.

¿Qué es el Programa de Superfund?

HACE VARIOS AÑOS se desconocía los efectos adversos que los desechos químicos podrían tener a la salud de las personas y al medio ambiente. En varias ocasiones estos desperdicios se enterraron bajo la tierra, se desecharon en los cuerpos de agua, o se dejaron a la intemperie. Como resultado, se han creado muchos lugares con desperdicios químicos peligrosos que están abandonados. Entre los lugares en donde se encuentran estos desperdicios peligrosos figuran: almacenes, fábricas y maquiladoras abandonadas, plantas de procesamiento y manufactureras, vertederos y basureros públicos abandonados.

En respuesta a la creciente preocupación por los riesgos que representan estos lugares contaminados a la salud y al

medio ambiente, el Congreso estableció el Programa de Superfund en 1980 para mejorar, restaurar y limpiar estos sitios, áreas o lugares contaminados. La Agencia de Protección Ambiental de los EE.UU. (U.S. Environmental Protection Agency, EPA por sus siglas en inglés) administra el Programa de Superfund en cooperación con los gobiernos estatales, territorios y los gobiernos nativos americanos. La oficina que dirige el Programa de Superfund es la Oficina de Remediación e Innovación Tecnológica de Superfund (Office of Superfund Remediation and Technology Innovation, OSRTI por sus siglas en inglés). El Programa de Superfund identifica, investiga y restaura las áreas, sitios o lugares que contienen desperdicios peligrosos en los Estados Unidos y los territorios.

El Fondo de Fideicomiso del Programa de Superfund, se estableció para costear las labores de restauración, mejoras o limpieza de esos lugares que contienen desperdicios peligrosos. El dinero proviene principalmente de los impuestos que se cobran a las industrias químicas, petroquímicas y del petróleo. Los recursos del Fondo de Fideicomiso se utilizan

mayormente cuando no se puede localizar o identificar a las empresas o personas potencialmente responsables de la contaminación de los lugares, sitios o áreas seleccionadas por el Programa de Superfund, o cuando esas personas o empresas no pueden pagar por el trabajo de mejora, restauración o limpieza.



La Línea Informativa Gratuita de Respuesta Nacional

Si usted sabe de algún área, sitio o lugar con desperdicios peligrosos o de algún problema, comuníquese a la línea directa del Centro de Respuesta Nacional al: 1-800-424-8802. La línea directa gratuita opera 24 horas al día, 7 días a la semana.

¿Cómo se identifican los lugares con desperdicios peligrosos bajo el Programa de Superfund?

Los lugares con desperdicios peligrosos o lugares con escape de sustancias peligrosas son identificados por varios medios, incluyendo: notificaciones por las personas que manejan los materiales peligrosos, investigaciones conducidas por los estados, gobiernos nativos

americanos o locales, esfuerzos dirigidos por agencias de gobierno, revisión de los documentos de los estados y el gobierno Federal, peticiones formales por los ciudadanos, notificaciones y observaciones informales hechas por la comunidad. Las áreas, los sitios o

Superfund responde rápidamente a emergencias químicas para asegurar su protección.



lugares pueden ser dados a conocer por grupos ambientalistas incluyendo agencias locales y estatales, empresas, la EPA, la Guardia Costanera y los ciudadanos, entre otros. Usted puede reportar un sitio, área o lugar

que pudiera contener desperdicios peligrosos a su estado, autoridades locales o a la línea informativa gratuita de Respuesta Nacional al 1-800-424-8802, 24 horas al día, 7 días a la semana.

¿Qué ocurre en caso de una emergencia de carácter químico?

UN GRAN NÚMERO DE LOS SITIOS reportados al Centro de Respuesta son casos de emergencias y requieren acción inmediata. Se toma una acción de urgencia para eliminar riesgos inmediatos a la salud pública. La prioridad número uno del Programa de Superfund es proteger al público y al medio ambiente.

El personal de Superfund está disponible para responder sin demora a cualquier emergencia,

accidente, derrame o fuga de carácter químico. Por lo general las emergencias son causadas por accidentes o situaciones tales como el descarrilamiento de un tren, accidentes de camiones, incidentes en fábricas o plantas que causan derrames o fugas de productos químicos que amenazan la salud humana y el medio ambiente. Superfund puede responder directamente o proveer ayuda a las autoridades estatales o locales para controlar rápidamente estas emergencias.

Las sustancias nocivas son removidas del área afectada para ser tratadas o para disponer de las mismas adecuadamente, o son tratadas en el área afectada para reducir el peligro. De esta manera, se elimina el riesgo a la comunidad. En una situación de emergencia las autoridades le

mantendrán a usted y a su comunidad informados de la situación y de los pasos que se han tomado para garantizar su seguridad. Luego la EPA evalúa el lugar y determina si una limpieza o restauración adicional es necesaria.

¿Qué sucede en los lugares que no representan una situación de emergencia?

CUANDO SE REPORTA UN LUGAR, ÁREA O SITIO potencialmente peligroso, la EPA evalúa los desperdicios para determinar qué tipo de acción es necesaria. La EPA toma en cuenta todos los datos existentes, inspecciona el lugar, e inclusive puede que entreviste a residentes del área para investigar actividades pasadas y el efecto que los contaminantes han tenido

en la población y en el medio ambiente.

Muchos de los lugares evaluados no cumplen con los requisitos establecidos para una acción de limpieza o restauración bajo el Programa de Superfund. Algunos de estos sitios no requieren acción alguna, mientras que otros son referidos a las autoridades estatales, otros

Acción Inmediata

La EPA toma acción inmediata cuando determina que un lugar puede convertirse en una amenaza para la ciudadanía y el medio ambiente en el futuro inmediato. Por ejemplo, puede haber un lugar con barriles derramando sustancias nocivas que podrían encenderse o causar daño si alguien entra en contacto con dichas sustancias o se inhalan los gases. En un caso como éste, la EPA toma las medidas necesarias para asegurarse que la situación sea atendida rápidamente eliminando el peligro inmediato

Normalmente una Acción Inmediata incluye:

- prevenir contacto humano directo con los contaminantes del lugar o área afectada
- remover los materiales peligrosos del lugar;

- *impedir que los contaminantes se extiendan fuera del lugar o área afectada;*
- *proporcionar agua a la población local, si su fuente de suministro está contaminada; o*
- *evacuar y reubicar de forma temporal o permanente a los residentes cercanos al área.*

Las acciones inmediatas pueden tomar desde días hasta cinco años, para completarse según el tipo y la magnitud de la contaminación. La EPA también decide si una acción a largo plazo es necesaria.

programas, agencias o individuos para que lleven a cabo la limpieza o efectúen cualquier otra acción apropiada.

En los lugares restantes, la EPA conduce estudios de la tierra, el agua y el aire para determinar qué sustancias nocivas se encuentran presentes y la seriedad de los riesgos a la salud pública y al medio ambiente. Los grupos potencialmente responsables por la contaminación también pueden realizar estas evaluaciones bajo estricta supervisión de la EPA. La colaboración y la participación de las partes potencialmente responsables es vital en los estudios y el proceso de limpieza a fin de poder utilizar los recursos disponibles en el Programa de Superfund de la mejor manera posible. La EPA utiliza toda la información que recopila para determinar qué tipo de acción

será necesaria, si es que hay que tomar acción alguna.

Posteriormente, la EPA prepara un plan de extensión pública con la comunidad para asegurar la participación del público. El plan se basa en conversaciones o entrevistas llevadas a cabo con líderes locales y ciudadanos en la comunidad. Además, la EPA establece un archivo de información en la comunidad de manera que los ciudadanos tengan acceso a información sobre el área afectada. El archivo de información (llamado Archivo Administrativo) por lo general se ubica en una biblioteca o escuela pública y contiene los documentos oficiales relacionados al área afectada, informes, actividades y otra información adicional relacionada al lugar.

¿Quién participa en las mejoras o limpiezas de un área, sitio o lugar de Superfund?

LA MEJORAS, LIMPIEZAS O RESTAURACIÓN DE un área, sitio o lugar con desperdicios peligrosos bajo el Programa de Superfund es muy compleja y requiere de los esfuerzos y cooperación de expertos en los campos de ciencia, ingeniería, salud pública, administración, leyes, relaciones públicas y otras especialidades. La meta del

proceso es proteger al público y al medio ambiente de los efectos dañinos de sustancias nocivas.

Su participación como ciudadano es sumamente importante. Usted tiene la oportunidad y el derecho a participar en las actividades y a formular o dar sus comentarios y opiniones sobre el trabajo que se realizará.

¿Qué es la Lista de Prioridades Nacionales es?

La Lista de Prioridades Nacionales (National Priorities List, NPL por sus siglas en inglés) es una lista que publica los sitios, áreas o lugares con mayor contaminación debido a

desperdicios peligrosos y que han sido identificados y elegidos por Superfund. Los sitios son incluidos en la lista después que han sido evaluados usando el Sistema de Clasificación de

Ayudas para Asesoramiento Técnico

La EPA valora sus comentarios y desea ayudarle a entender la información técnica relacionada con la limpieza, mejora o restauración de los sitios, áreas o lugares afectados en su comunidad, para que usted pueda tomar decisiones en conjunto con el Programa de Superfund.

Conforme a los reglamentos de Superfund, la EPA puede conferir Ayudas o Subvenciones para Asesoramiento Técnico (Technical Assistance Grants, TAG por sus siglas en inglés) de hasta \$50,000 por cada área, sitio o lugar de Superfund. Estas ayudas permiten a las comunidades a contratar un asesor técnico el cual puede ayudar a los miembros de la comunidad a entender mejor lo que está pasando en el área afectada, determinar los riesgos causados por la contaminación y adquirir más conocimientos sobre las diferentes tecnologías disponibles

que se podrían usar para la limpieza, mejora o restauración del área, sitio o lugar de Superfund.

Su grupo comunitario podría ser elegible para recibir una ayuda o subvención si se ve afectado por un área, sitio o lugar que se haya incluido en la Lista de Prioridades Nacionales.

Para más información sobre las Ayudas para Asesoramiento Técnico comuníquese con la División de Extensión Pública y Ayuda a la Comunidad (Community Involvement and Outreach, en inglés) de la Oficina de Remediación e Innovación Tecnológica de Superfund (Office of Superfund Remediation and Technology Innovation, OSRTI por sus siglas en inglés) de la Agencia de Protección Ambiental de EE.UU. (U.S. Environmental Protection Agency, EPA por sus siglas en inglés). Al dorso de este folleto aparece la dirección y el número de teléfono a donde puede comunicarse con el coordinador regional de su área.

Peligro (Hazard Ranking System, HRS, por sus siglas en inglés) y han sido expuestos a comentarios del público. Un sitio en la Lista de Prioridades Nacionales es elegible para mejorarse o restaurarse usando fondos del fideicomiso de

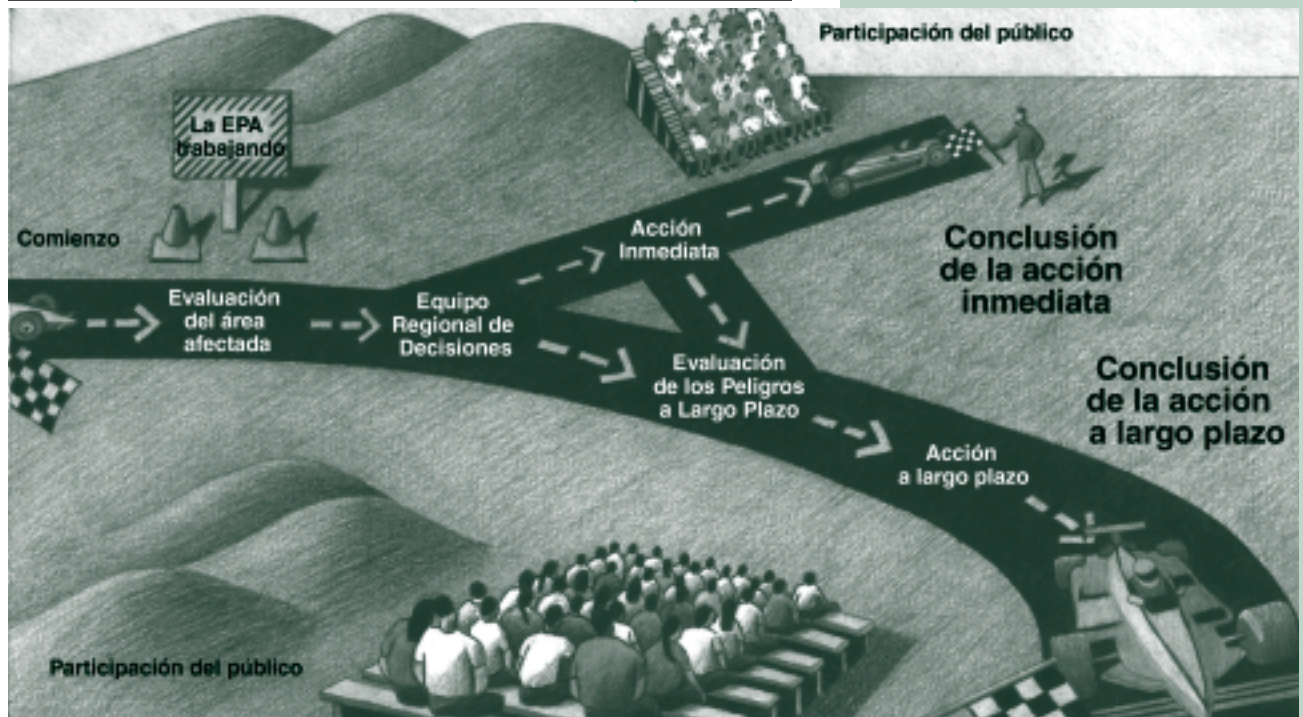
Superfund. La Lista de Prioridades Nacionales es mayormente una fuente de información de recursos que identifica al sitio y garantiza la restauración o mejora del sitio.

¿Cómo se decide si un área, sitio o lugar contaminado será añadido a la Lista de Prioridades Nacional es?

Una vez que es reportado a la EPA el escape o derrame de desperdicios potencialmente peligrosos, los inspectores ambientales de la EPA, el estado, y gobierno nativo americano llevan a cabo una Evaluación Preliminar (Preliminary Assessment, PA por sus siglas en inglés). Durante esta corta inspección, la EPA trata de determinar si el sitio posee una amenaza a la salud humana y al medio ambiente. Con frecuencia,

es requerido una inspección o revisión más detallada del sitio, el cual es conocido como Inspección del Sitio (Site Inspection, SI por sus siglas en inglés). La inspección del sitio le permite a la EPA reunir la información necesaria para darle puntos al sitio de acuerdo al Sistema de Clasificación de Peligros (Hazard Ranking System, HRS por sus siglas en inglés), el cual determina si debe ser añadido a la Lista de Prioridades Nacionales (National

El proceso de limpieza o mejora de Superfund



El proceso del Programa de Superfund comienza cuando se descubre un área afectada. Después que la EPA realiza una evaluación del área, sitio o lugar, el Equipo Regional de Decisiones determina si el área afectada requiere acción inmediata, acción a largo plazo, o ambas. Las acciones inmediatas se llevan a cabo en lugares que constituyen una amenaza inmediata a personas y al medio ambiente. La acción a largo plazo se lleva a cabo en lugares que requieren un extenso proceso de limpieza. La EPA exhorta a la comunidad a participar durante todo el proceso del Programa de Superfund.

Priorities List, NPL por sus siglas en inglés). Un área, sitio o lugar también puede ser propuesto a la lista si la Agencia para Registro de Sustancias Tóxicas y Enfermedades (ATSDR, por sus siglas en inglés) prepara una notificación de riesgo a la salud pública para el lugar, o si el lugar es una prioridad del estado. Periódicamente las propiedades

propuestas se publican en el Registro Federal y el público tiene la oportunidad de comentar por escrito si la propiedad debe o no ser incluida en la Lista de Prioridades Nacionales. Para más información sobre el lugar propuesto comuníquese con su coordinador de relaciones y ayuda a la comunidad de la oficina de la EPA más cercana a usted.

¿Qué ocurre durante la Limpieza a Largo Plazo?

LAS LIMPIEZAS A LARGO PLAZO son extensas y complejas. El proceso consta de diferentes etapas que tienen como fin limpiar el lugar y convertirlo en un sitio seguro para la población que reside en su entorno. Durante todo el proceso los ciudadanos tienen la oportunidad de involucrarse en todas las etapas.

Primero se hace un estudio detallado, para saber la causa y el grado de la contaminación, los peligros para el medio ambiente y la población de los alrededores, y las posibilidades de limpiar o restaurar el área.

La EPA emplea esta información para proponer un Plan de Limpieza a Largo Plazo, que se

presenta ante la comunidad y las autoridades estatales y municipales para sus comentarios. El plan describe las diversas opciones para la limpieza que se están considerando e identifica la opción preferida por la EPA. La comunidad tiene por lo menos 30 días para hacer comentarios sobre el Plan. La EPA invita a los miembros de la comunidad a reuniones públicas para que expresen sus puntos de vista y discutan el Plan propuesto, con los funcionarios de la EPA y a veces con las autoridades estatales.

Tras responder a las inquietudes del público, la EPA publica un Documento de Decisión (Record of Decision), el cual describe cómo la agencia planea limpiar o restaurar el área, sitio o lugar que contiene los desperdicios peligrosos. Además, se hace un anuncio público en el periódico

local para notificar a la comunidad de esa decisión.

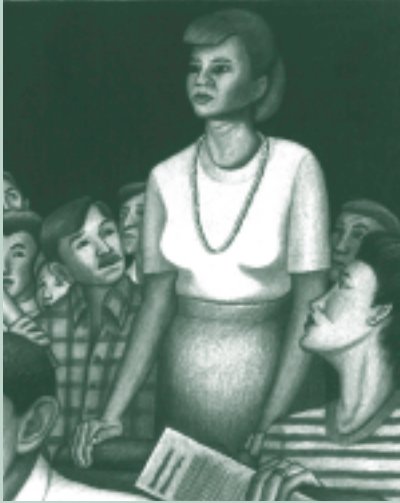
El paso siguiente consiste en diseñar el método de limpieza o de mejora más apropiado para el área, sitio o lugar contaminado, teniendo en cuenta las características particulares del sitio. Este paso es conocido como Diseño del Remedio (Remedial Design). El diseño y la limpieza son llevados a cabo por la EPA, el estado o los grupos potencialmente responsables por la contaminación. La EPA supervisa de cerca las fases de diseño y el desarrollo del trabajo de limpieza, mejoras o restauración. Cuando se completa el diseño, la EPA prepara y distribuye una hoja informativa para la comunidad, describiendo el diseño y la acción que se emprenderá para restaurar, limpiar o mejorar el área, sitio o lugar afectado.

Acciones a largo plazo

Las medidas de acción inmediata pueden eliminar la mayor parte del riesgo que presentan para la salud y el medio ambiente los desechos peligrosos, pero en algunos lugares también se requiere que tomen acciones a largo plazo para restaurar las aguas subterráneas, proteger ciénagas, estuarios y otros recursos ecológicos.

Estos sitios son lugares cuyo grado de contaminación se debe a la cantidad de años expuestos a dicha contaminación y su mejora, restauración o limpieza puede tomar años e incluso décadas para ser completada.





El Programa de Superfund involucra a las comunidades locales para asegurarse que sus preocupaciones referentes a los sitios con desperdicios peligrosos sean escuchadas y resueltas.

Aunque la EPA contribuya con el equipo y los recursos necesarios para estas labores, quizás tome mucho tiempo restaurar, mejorar o limpiar el área, sitio o lugar a las mismas condiciones en que estaba antes de ser contaminado. Otros lugares no podrán ser restaurados. Sin embargo, la EPA se asegurará de que el lugar no represente peligro alguno para las personas que viven cerca del

mismo en la actualidad o en el futuro. La EPA inspecciona regularmente todas las propiedades en la Lista de Prioridades Nacionales para comprobar que sigan sin presentar peligro alguno; y si hay indicios de algún problema, se actúa de inmediato para eliminar el riesgo a la población y para retornar el área, sitio o lugar afectado a una condición segura.

¿Quién paga por las limpiezas de Superfund?

LA LIMPIEZA, MEJORAS Y RESTAURACION DE LA CONTAMINACIÓN las costean los grupos potencialmente responsables de la contaminación, o si no, el Fondo de Fideicomiso de Superfund. Según los reglamentos de Superfund, la EPA puede obligar a las empresas y personas responsables por la contaminación llevar a cabo la

limpieza y pagar por todo el trabajo de limpieza, mejora o restauración que se realice en un sitio de Superfund. La EPA negocia con los grupos potencialmente responsables para que costeen o paguen la planificación y las medidas que deberán tomarse para mejorar o restaurar el área afectada. Si no se llega a un acuerdo, la EPA

puede ordenar a los grupos potencialmente responsables a limpiar el área afectada bajo la supervisión de la EPA. La EPA también puede usar el Fondo de

Fideicomiso del Superfund para pagar el costo de limpieza y luego obtener el reembolso por la vía judicial contra los grupos potencialmente responsables.

Conclusión

EL PROGRAMA DE SUPERFUND DE LA EPA es el programa de restauración, mejora y limpieza más intenso del mundo. Día tras día los administradores de Superfund toman parte en decisiones vitales que afectan la salud pública y el medio ambiente. Los administradores utilizan los mejores conocimientos científicos de los cuales se dispone para calcular el riesgo en cada sitio contaminado. Día tras día están perfeccionando continuamente tecnologías innovadoras para que la restauración, limpieza o mejora de un área, sitio o lugar resulte

más rápida y económica. Dentro de lo posible se trata de rehabilitar los antiguos depósitos de desechos peligrosos para que vuelvan a ser productivos. Gracias a las labores de mejoras de Superfund se han protegido a millones de personas.



El Programa de Superfund asegura que los grupos potencialmente responsables por la contaminación paguen su parte del costo de la limpieza, mejora o restauración.

*El Programa de Superfund
tiene un gran objetivo
esencial: proteger SU salud y
la del medio ambiente.*



Oficinas de Relaciones y Ayuda a la Comunidad en el Programa de Superfund de la EPA

La EPA quiere continuar respondiendo a sus necesidades y mantenerse accesible. Nuestro personal de Relaciones y Ayuda a la Comunidad (Community Involvement) está a su disposición para responder a cualquier pregunta que pueda tener sobre los sitios, áreas o lugares de Superfund, o un área que usted considera que pueda convertirse en un sitio de Superfund. A continuación está la lista completa de las Oficinas Regionales de la EPA (los números con el prefijo 800 y 888 sólo funcionan dentro de la Región, excepto en la Región 4).

U.S. EPA REGION 1 (RAA)

(CT, MA, ME, NH, RI, VT)
One Congress Street,
Suite 1100
Boston, MA 02114-2023
(617) 918-1064 ó
(888) 372-7341

U.S. EPA REGION 2 (26-OEP)

(NJ, NY, Puerto Rico, Islas Vírgenes)
290 Broadway, 26th floor
New York, NY 10007-1866
(212) 637-3675 ó
(800) 346-5009

U.S. EPA REGION 3 (3HS43)

(DC, DE, MD, PA, VA, WV)
1650 Arch Street
Philadelphia, PA 19103-2029
(215) 814-5131 ó
(800) 553-2509

U.S. EPA REGION 4

(AL, FL, GA, KY, MS, NC, SC, TN)
Waste Management Division
Atlanta Federal Center
61 Forsyth Street, S.W.
Atlanta, GA 30303
(800) 435-9234 ó
(800) 435-9233

U.S. EPA REGION 5 (PS19-J)

(IL, IN, MI, MN, OH, WI)
Metcalfe Federal Building,
19th floor
77 W. Jackson Boulevard
Chicago, IL 60604-3507
(312) 353-2072 ó
(800) 621-8431

U.S. EPA REGION 6 (6SF-P)

(AR, LA, NM, OK, TX)
Wells Fargo Bank
Tower at Fountain Place
1445 Ross Avenue, Suite 1200
Dallas, TX 75202-2733
(214) 665-8157 ó
(800) 533-3508

U.S. EPA REGION 7

(IA, KS, MO, NE)
901 North 5th Street
Kansas City, KS 66101
(913) 551-7003 ó
(800) 223-0425

U.S. EPA REGION 8 (8-OC)

(CO, MT, ND, SD, UT, WY)
999 18th Street, Suite 500
Denver, CO 80202-2466
(303) 312-6312 ó
(800) 227-8917

U.S. EPA REGION 9 (SFD-3)

(AZ, CA, HI, NV, U.S. TERRITORIES)
75 Hawthorne Street
San Francisco, CA 94105
(415) 744-2175 ó
(800) 231-3075

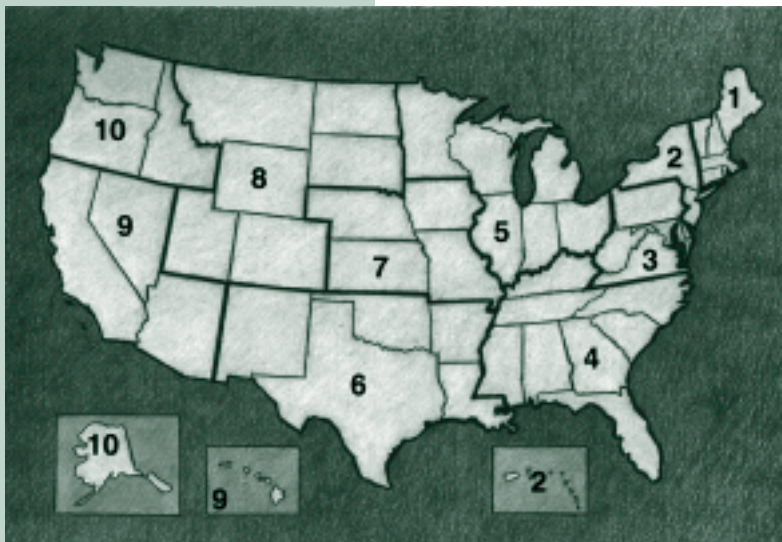
U.S. EPA REGION 10 (ECO-081)

(AK, ID, OR, WA)
1200 6th Avenue
Seattle, WA 98101
(206) 553-1352 ó
(800) 424-4372

**Servicio Nacional de
Información Técnica**

*Si desea obtener copias o ejemplares
adicionales de este documento, llame
o escriba al centro de documentación
(Superfund Document Center):
(703) 603-9232*

*Correo electrónico:
superfund.documentcenter@epa.gov*



***Línea Directa del
Centro de Respuesta
Nacional***

1-800-424-8802

www.nrc.uscg.mil

***Información de
emergencia de
RCRA/Superfund:***

1-800-535-0202

www.epa.gov/superfund



Impreso en Papel Reciclado