



# EPA a Comenzar las Pruebas de Contaminación de Plomo en Patios

## USS plomo

Chicago, Este, Indiana

Diciembre 2009

### Información de Audiencia

El EPA tendrá una audiencia informal para explicarle a los residentes el proceso de muestreo y para responder a cualquiera pregunta. Por favor planea atender.

**Jueves 17 de Diciembre  
6 to 7:30 p.m.  
East Chicago Public Library  
2401 E. Columbus Drive  
East Chicago, Ind.**

Si usted necesita comodidades especiales para atender a la audiencia, contacte a Janet Pope una semana antes de la audiencia al 312-353-0628.

### Concentimiento para el acceso

Este documento incluye un acuerdo de acceso procedente del EPA, para usted firmar. El EPA va a usar este documento para poder examinar su patio sin costo alguno. EL EPA aceptara el acuerdo firmado por correo o en la audiencia el 17 de Diciembre, 2009.

### Documentos en Archivos

La antigua planta de plomo, USS Lead, a sido limpiada. Si hay contaminación de plomo en su vecindario, puede haber llegado de USS Lead, o de otras industrias que han operado en la área. Ahora, EPA está intentando determinar otras áreas dentro del barrio que es posible que deban ser limpiadas.

**East Chicago Public Library  
2401 E. Columbus Drive**

### Website:

Este y otros documentos y formatos futuros se pueden encontrar en la siguiente pagina web:  
[www.epa.gov/Region5/sites/usslead](http://www.epa.gov/Region5/sites/usslead)

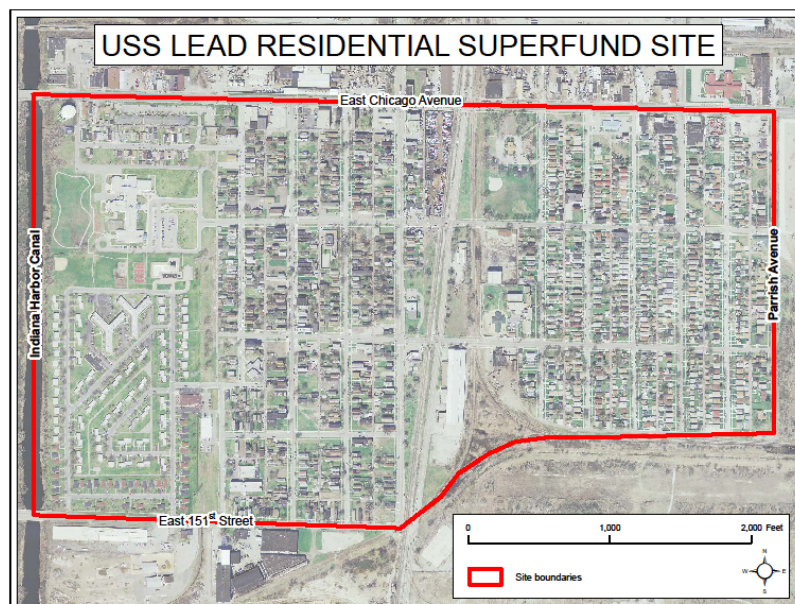
Suelo en algunos hogares al Este de Chicago podrían estar contaminados con plomo. La Agencia de Protección Ambiental de EE.UU. (EPA) planea recopilar más información este invierno y recoger muestras de suelo de los patios residenciales en vecindarios cerca de la antigua Fundación de Estados Unidos e Instalación de Refinería de Plomo, (U.S. Smelter and Lead Refinery, Inc.), comúnmente conocida como USS plomo.

Se tomarán muestras de yardas en una zona entre la Avenida Este de Chicago, (East Chicago Avenue), y la calle 151, (151<sup>st</sup> Street), y entre el Canal del Puerto de Indiana, (Indian Harbor), y la Avenida de la Parroquia, (Parrish Avenue - ver mapa abajo). La Agencia de Protección Ambiental, (EPA), tendrá una reunión pública informativa para explicar este proceso a los residentes del área (véase el recuadro, izquierda).

### Resumen de investigación

La EPA supervisará una investigación del suelo en East Chicago, Indiana, para determinar el alcance de la contaminación de plomo en patios residenciales. El estudio, que el EPA llama una "Investigación Correctiva", identificará el alcance y los niveles de plomo en el suelo en las proximidades de la instalación de plomo, (USS Lead).

La compañía opero en una propiedad de 79 acres localizado en 5300 Kennedy Avenue desde 1906 hasta 1985. Se recuperaba plomo de chatarra y baterías de automóviles. USS Lead producía desechos de plomo como parte de su proceso de fundición. Algunos de estos residuos fueron emitidos en el aire, mientras que algunos se almacenaban en grandes montones dentro de las instalaciones.



## Permiso necesario para muestras

Si usted vive en el área que se ha descrito anteriormente, la EPA necesita su permiso para tomar muestras de suelo de su patio. Viene un formulario de acuerdo con esta hoja informativa para su comodidad. Por favor complete el formulario, firmarlo y devolverlo a la EPA en el sobre estampado proporcionado. Representantes de la EPA también viajará tratando de puerta en puerta para obtener permisos de propietarios. Muchos residentes ya han dado a la EPA permiso para tomar una muestra de su propiedad.

EPA seleccionará hogares para muestreo basado en espacio y no necesariamente puede probar todas las casas que han concedido acceso en la fase inicial de toma de muestras. Si su propiedad a sido escogida, el EPA lo contactara para obtener su permiso.

Se llevará a técnicos de la EPA para tomar muestras de los patios delanteros y patios traseros para averiguar si hay cualquier peligro para usted de plomo en el suelo. **Estas pruebas se realizan sin costo alguno para usted** y todos el trabajo se realiza fuera de su hogar.

## Detalles de la Investigación

EPA recogerá muestras de suelo de propiedades residenciales en dos fases, a partir de Diciembre de 2009. Aproximadamente 940 residencias se encuentran dentro del área de estudio y 110 de estas residencias van a ser muestreadas en la primera fase de la investigación. Adicionalmente, una escuela y cuatro parques en el área de estudio también serán objeto de un muestreo.

La primera fase incluirá muestreo en el area residencial en una forma cuadrículada y muy espaciada para determinar aún más la extension lateral y vertical de los suelos contaminados con plomo en residencias, escuelas, parques, lotes vacantes y otras áreas donde los niños pueden entrar en contacto con el suelo contaminado. La segunda fase de la investigación se basará en los resultados de la primera fase de investigación e identificaran residencias individuales que requieren corrección.

Las muestras recogidas serán analizadas en el campo mediante un dispositivo que pueda detectar concentraciones del metal. A continuación, parte de las muestras se enviarán a un laboratorio para la confirmación del análisis.

## Historia del sitio

La fundición de EE.UU. y Refinería del Plomo, Inc., (U.S. Smelter and Lead Refinery, Inc. - USS Lead) operaron anteriormente en una propiedad de 79 acres en el Este de Chicago, Indiana desde 1906 hasta 1985. La compañía era utilizada para recuperar el plomo de chatarra y baterías y metales de automóviles antiguos. Se generaron dos materias primas de residuos 1) escorias de altos hornos 2) polvo que contienen plomo emitida por la pila de horno.

Escoria de horno fue almacenado sur de la construcción de la planta y una vez al año, repartidos en un adyacentes 21 acres de humedales. Originalmente el polvo que contenia plomo eran atrapados en una bolsa con filtros; sin embargo se han encontrado partículas de plomo de la planta en lugares en contra del viento, que sugiere que no todo el polvo que se contenian por la bolsa de filtros fueron atrapados.

En los 1980's, varios estados y agencias federales ejecutaron acciones contra la empresa. En septiembre de 1985, el Consejo de salud del Estado de Indiana encontraron a USS Lead en violación de las leyes del Estado porque partículas de plomo se encontraron en contra del viento de la planta.

## Investigaciones Anteriores del Sitio

Desde 1993, EPA de Estados Unidos, Programa de Conservación de Recursos y Acción Correctiva de la ley de Recuperación (RCRA) tiene bajo la supervisión de la corrección y la gestión de suelos contaminados con plomo en los límites de la antigua instalación USS Lead y en áreas limitadas fuera del sitio. La corrección de la instalación seria de abordar algunos de los suelos más fuertemente y sedimentos contaminados ubicados dentro de las instalaciones. La corrección, incluye una sección de 2 acres de los humedales a domicilio, donde estaban los suelos de humedales y sedimentos contaminados con plomo en concentraciones superiores a 10.000 partes por millón.

La zona residencial al norte de la planta incluye aproximadamente 1.000 viviendas, algunos parques, escuelas y edificios públicos, ellos han sido muestreados varias veces por varias entidades diferentes. La zona residencial de sí mismo ha sido muestreada muchas veces por diferentes grupos como a continuación: EPA en 1985; Entact en 1999; EPA / IDEM en 2002; RCRA de EPA en 2003; y EPA en 2006.

En 2003, la EPA de los Estados Unidos muestrearon suelos en la zona residencial al norte de la planta USS Lead como parte de la RCRA, Investigación de Acción Correctiva. Estos resultados del muestreo mostraron algunos patios residenciales conteniendo altos niveles de contaminación de plomo. La mayoría de los patios con resultados altos de plomo fueron encontrados en la parte

sur de la zona residencial. En referencia al programa de Acción Correctiva, RCRA de la EPA de los Estados Unidos en el 2004, USS Lead fue referido al programa de Superfondo Federal, (Federal Superfund), para la limpieza de los patios residenciales y porciones de humedales que forman parte de la instalación.

En abril de 2006, EPA de los Estados Unidos Superfund muestrearon nuevamente los patios residenciales en 14 propiedades. El análisis de esas muestras confirman que en los patios de por lo menos 12 casas tenían niveles de contaminación de plomo por encima de 1.200 partes por millón, que es el nivel de la reglamentación utilizado en la evaluación de los patios residenciales con la contaminación de plomo. En 2008, el programa de eliminación de Superfondo removio suelo de 13 de los 14 patios, que había tenido niveles de plomo.

### ¿Que es el plomo, y por qué es peligroso?

El plomo es un metal pesado natural. Comúnmente se encuentra en niveles bajos en el suelo. Bajos niveles de plomo pueden ser encontrados en el aire de las ciudades, en el agua, en alimentos, y el polvo, todo esto es causa de el extendido uso del plomo en productos fabricados por el hombre. El Gobierno federal regula la cantidad de plomo en el aire, agua y el suelo.

Plomo es altamente tóxico y puede causar una variedad de efectos de la salud, desde problemas de comportamiento y discapacidad del aprendizaje, incluyendo convulsiones y la muerte. Los niños de 6 años y más jóvenes estan en la mayoría del riesgo porque sus cuerpos están creciendo rápidamente y los efectos del plomo pueden causar problemas. Los niños a menudo tienen niveles más altos de la exposición porque ellos juegan en la suciedad y pueden poner las manos sucias en la boca. Además, los niños que carecen de una nutrición adecuada pueden absorber más plomo y sufrir más de los efectos nocivos.

#### **Asistencia de Concesion Tecnica**

El programa de La asistencia de concesion tecnica prove hasta \$50,000 ala comunidad para conseguir asistencia technical para que los miembros de comunidad pueden entender claramente la informacion tecnica del programa Superfund. Grupos de comunidad deben represtar la comunidad entera, obtener consejos profesionales para revisar e interpretar en terminos sencillos informacion tecnica, y usar los fondos para informar a todos los miembros de la comunidad y no solamente a grupos selectos.

Para mas informacion contacte Janet Pope al numero y direccion proveido en la pagina cuarto de este panfleto.

### ¿Qué debo hacer para reducir la exposición al plomo?

Usted deben tomar medidas para proteger a los niños de suelos contaminados con plomo. Mujeres embarazadas deben buscar atención prenatal para proteger a sus bebés en desarrollo. Puedes limitar la exposición de los niños de la suciedad en las siguientes maneras:

- cubra areas expuestas a la suciedad del suelo con hierba, flores, mantillo o concreto.
- lave suelos y zonas muy polvorientas con una manguera.
- desalentar a los niños de jugar en la suciedad, grava o terreno que abarquen suelos (como aceras y calzadas).
- supervisar a los niños jóvenes para impiderles que coman suciedad.
- lavarles las manos a lo niños juvenes especialmente antes de comer y antes del tiempo de siesta y la hora de la cama.
- limpiar o quitarse los zapatos antes de entrar en su casa para evitar el seguimiento de la contaminacion del plomo contenido en el suelo.
- Asegúrese que los niños coman alimentos nutritivos, comidas de bajo contenido de grasa, comidas que contienen niveles altos de hierro y calcio, tales como la espinaca y los productos lácteos. Los niños con dietas buenas absorben menos plomo.

Para evitar la ingestión de polvo contaminado con plomo, usted debe:

- colocar una alfombra de entrada en la puerta.
- aspirar alfombras y cortinas.
- limpiar el polvo con un paño aceitado.
- Trapear pisos a menudo.
- limpie los pies antes de entrar en su hogar.
- mantener las ventanas cerradas lo mas posible para reducir la suciedad en el hogar.
- reemplazar los filtros de la calefaccion a menudo.

Llame al Centro Nacional de Informacion de Plomo, (National Lead Information Center), al 800-424-LEAD (5323) para obtener más información acerca de cómo proteger a los niños de envenenamiento por plomo y de otra información sobre los riesgos de plomo, o visite [www.epa.gov/lead](http://www.epa.gov/lead)

## ¿Desea obtener más información?

Estos representantes del EPA están disponibles para discutir con usted la toma de muestras de patio residenciales:

### **Michael Berkoff**

Administrador Correctivo de Proyectos  
312-353-8983  
berkoff.Michael@EPA.gov

### **Janet Pope**

EPA Coordinador de Participación de la Comunidad  
312-353-0628  
pope.janet@epa.gov

Pongase en contacto con la Region 5 llamada-gratis 800-621-8431, dias de semana desde 8:30 a.m. hasta 4:30 p.m.



*Técnicos que toman muestras de plomo en el suelo*



*Printed on Recycled Paper*



United States  
Environmental Protection  
Agency

Region 5  
Superfund Division (SI-7J)  
77 W. Jackson Blvd.  
Chicago, IL 60604-3590

Return Address Requested

**USS Lead: El EPA Empezara Muestreos de la Contaminacion de Plomo en los Patios**