

Aterro para Resíduos Parker Street

Crédito da fotografia:
Nancy Durfee

Actualização da Comunidade

Introdução

Conforme definido pela Agência de Protecção Ambiental (EPA) dos Estados Unidos, o Aterro Sanitário da Parker Street (PSWS) é constituído por 49,4 hectares em New Bedford, Massachusetts. O aterro inclui na generalidade a zona delimitada pela Durfee Street para norte, Liberty Street e o Cemitério Oak Grove para leste, North Street para sul e Summit Street para oeste. New Bedford High School, Keith Middle School, as pistas de atletismo Walsh e Andre McCoy, moradias, apartamentos e empresas situadas no perímetro do aterro. A EPA concluiu recentemente o tratamento de muitos imóveis destinados à habitação no Aterro, com o apoio técnico do Departamento de Protecção Ambiental de Massachusetts (*Massachusetts Department of Environmental Protection, MassDEP*).

A Informação à Comunidade PSWS começou no outono de 2010 como um meio para informar e envolver a comunidade de Parker Street no tratamento do bairro. Esta última publicação da Informação à Comunidade serve para realçar o trabalho concluído pela EPA nos imóveis destinados à habitação e para comunicar o estado em que se encontram as zonas não-residenciais do PSWS. Com a conclusão do trabalho por parte da EPA nos imóveis destinados à habitação, esta será a informação final produzida pelo programa de Serviços de Apoio Técnico para Comunidades (TASC). O TASC providencia empreiteiros independentes que apoiam as comunidades no que se refere à interpretação da informação técnica acerca dos aterros de resíduos perigosos nas imediações. A EPA trabalhou no aterro em colaboração com a cidade de New Bedford, MassDEP, a Agência para Substâncias Tóxicas e Registo de Doenças (*Toxic Substances and Disease Registry, ATSDR*) e o Departamento de Saúde Pública de Massachusetts, Gabinete de Saúde Ambiental (*Massachusetts Department of Public Health/ Bureau of Environmental Health, MDPH/BEH*).

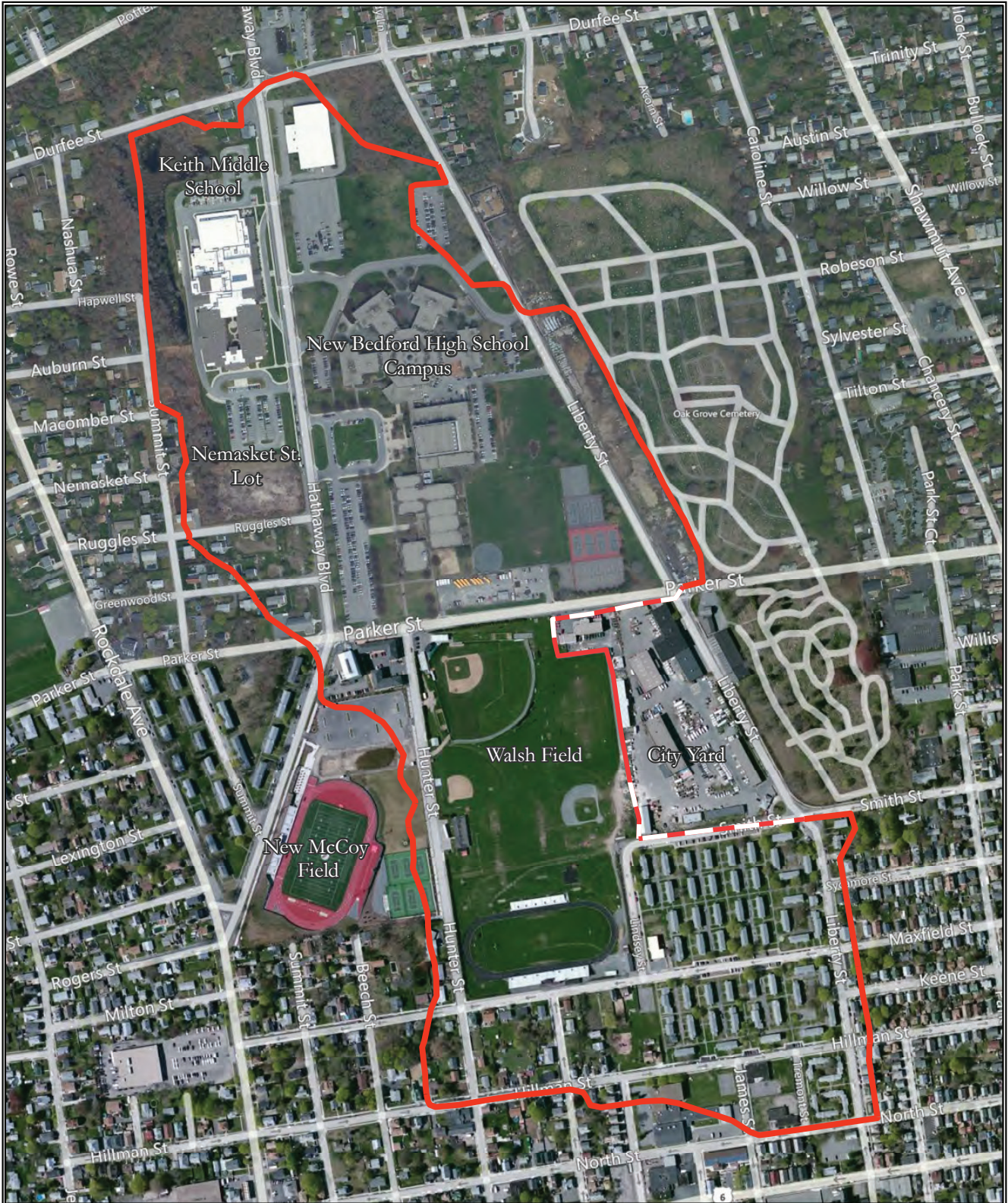
Foram realizadas inspecções e acções exaustivas no aterro em PSWS, e devido a isso, levaram algum tempo a ser concluídas. O pessoal de todas as agências trabalhou diariamente ao longo destes anos no Projecto PSWS. A EPA agradece à comunidade, especialmente àqueles profundamente envolvidos nos interesses do bairro do projecto, pelas suas informações e conselhos, e por continuarem a trabalhar com as agências para que as questões pendentes sejam compreendidas e resolvidas. Os interesses e o envolvimento da comunidade continuarão a ser uma parte importante no que se refere à presença futura da EPA em New Bedford.

Para obtener una versión traducida de este documento, favor de comunicarse con
Kelsey O'Neil, EPA • (617) 918-1799
Oneil.kelsey@epa.gov

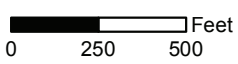
To obtain a translated version of this document, please contact
Kelsey O'Neil, EPA • (617) 918-1799
Oneil.kelsey@epa.gov



Este documento foi financiado no seu todo ou em parte através do programa TASC da EPA. O seu conteúdo não reflecte necessariamente as políticas, acções ou posições da EPA, MassDEP, MDPH/BEH ou a Cidade de New Bedford.



- - - Boundary Requiring Further Evaluation
- Confirmed/Inferred Fill Boundary



Parker Street Waste Site New Bedford, MA




Created by the US EPA Region 1
GIS Center on 10/18/2012.
Map Tracker ID:8678

ZONAS DO ATERRO SANITÁRIO DE PARKER STREET

A EPA e o MassDEP deram início em 26 de Abril de 2010 a uma avaliação preliminar /inspecção do aterro (*preliminary assessment/site inspection, PA/SI*) nas zonas ao longo da periferia dos limites previamente definidos do mesmo. Foi realizada uma PA/SI para inspeccionar as condições do aterro. Foram realizadas amostragens dos imóveis ao longo do perímetro exterior inicialmente definido, para determinar se existia contaminação no maior número de imóveis no bairro e para determinar se a contaminação constituía uma ameaça para a saúde humana e/ou meio ambiente.

A inspecção ao aterro identificou vários imóveis residenciais e comerciais com policlorobifenilos (PCBs), hidrocarbonetos aromáticos policíclicos (HAPs) e/ou metais pesados nos solos na ou próximo da superfície. Depois de avaliar os resultados da amostragem da inspecção do aterro, o MassDEP identificou vários imóveis com elevados níveis de contaminação que exigiam acções de tratamento; e subsequentemente recomendou que a EPA levasse a efeito uma acção de remoção a curto prazo para solucionar a questão deste imóveis com solo contaminado.

O quadro abaixo resume o estado actual da acção de tratamento de cada zona e as entidades responsáveis pelas acções de tratamento. De um modo geral, o Município está a tratar os imóveis que são actualmente propriedade do mesmo, com a supervisão do MassDEP. A EPA procedeu ao tratamento de zonas residenciais do aterro através do seu Programa de Remoção Superfund, de acordo com a Lei Abrangente de Reacção Ambiental, Compensação e Responsabilidade Civil (CERCLA), e as suas modalidades de aplicação, o Plano de Contingência Nacional. A EPA está a providenciar a supervisão do tratamento das áreas contaminadas com policlorobifenilos (PCBs), em conformidade com a Lei do Controlo de Substâncias Tóxicas (TSCA).

Zona	Estado	Entidade responsável pelo tratamento
 <p>New Bedford High School</p>	<p>No interior da escola, descontaminação PCB do interior Acções de tratamento em curso. O Município preencheu um formulário de restrição para a sala A-213-4 para documentar PCBs superiores a uma parte por milhão (ppm) na tinta existente coberta por duas camadas de tinta e de placa de gesso. Estão a prosseguir avaliações adicionais para as salas A-203-2, A-315-1 e A-110-1.</p> <p>Exterior da escola, descontaminação da escola Foram removidos aproximadamente 8.000 m³ de solo contaminado desde fevereiro de 2011. Estão a ser instaladas barreiras no pavimento/visibilidade para impedir o contacto directo com o solo impactado. O desenvolvimento de uma instalação de energia solar entre os lotes norte do parque de estacionamento do edifício escolar está pendente.</p> <p>Água subterrânea na sala de mecânica O tratamento está a prosseguir; o Município está a coordenar com o MassDEP e a EPA a descontaminação final.</p>	<p>O Município, com a supervisão do MassDEP e da EPA para tratamento dos PCBs</p>

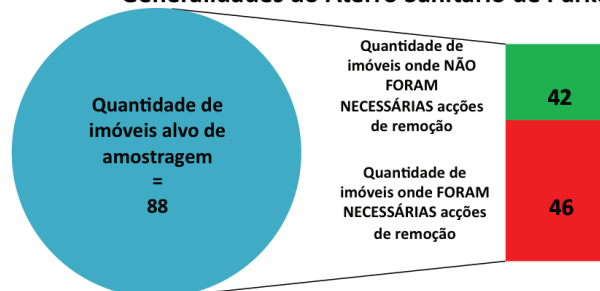
Zona	Estado	Entidade responsável pelo tratamento
 Keith Middle School	<p>O tratamento foi realizado no terreno da Keith Middle School antes de ser realizado no edifício da escola. Os terrenos da escola foram revestidos com enchimento novo. É disponibilizada mais informação acerca do revestimento em: http://www.newbedford-ma.gov/McCoy/2010/Final_LTMMIP_Fact%20Sheet_9.21.10.pdf</p> <p>O Município monitoriza periodicamente o revestimento, o ar interior, as saídas de ventilação, a água subterrânea e o sedimento das zonas húmidas. A monitorização dos resultados é disponibilizada em: http://www.newbedford-ma.gov/McCoy/sitemap/kms.html</p>	O Município
 Zonas húmidas	<p>O Município removeu os sedimentos PCB impactados em 2006. A amostragem de rotina em 2008 evidenciou níveis de PCB superiores ao nível de acção da EPA. Foram realizadas avaliações adicionais para determinar a natureza e a extensão da contaminação com PCB.</p> <p>O Município propôs o tratamento das zonas húmidas a oeste da Keith Middle School no Plano de Acção de Descontaminação Fase III de Agosto de 2012. O tratamento inclui as barreiras de exposição (mecanismos de retenção), a escavação/eliminação (remoção), e limitações de actividade e de utilização. Os trabalhos de tratamento das zonas húmidas ainda não tiveram início e continuam na fase de concepção.</p>	O Município, com a supervisão do MassDEP e da EPA para tratamento dos PCBs
 Imóveis adquiridos	<p>O Município apresentou um projecto do Plano de Medidas de Redução de Libertação de Resíduos para estes imóveis. Propõe as barreiras de exposição (solo/pavimento), escavação ou eliminação (remoção) e limitações de acção e utilização para o tratamento.</p> <p>O Município solicitou os comentários do bairro relativamente ao tratamento e à potencial utilização futura dos referidos imóveis. A discussão foi focada no potencial desenvolvimento da instalação de energia solar, mas a reutilização dos referidos imóveis ainda não foi determinada.</p>	O Município, com a supervisão do MassDEP e da EPA para tratamento dos PCBs
 Lotes da Nemasket Street	<p>Foi proposta uma solução a curto prazo a ser implementada em conformidade com o Plano de Contingência para Massachusetts (MCP) até que os recursos possam ser utilizados de modo a obter uma solução de tratamento permanente. São disponibilizadas informações em: http://www.newbedford-ma.gov/McCoy/sitemap/sitemap.html</p>	O Município, com a supervisão do MassDEP e da EPA para tratamento dos PCBs

Zona	Estado	Entidade responsável pelo tratamento
 <p>Campo Walsh</p>	<p>O Município removeu várias zonas de solo impactado e substituiu as referidas zonas com enchimento novo.</p> <p>O Município preencheu com o MassDEP um Relatório de Encerramento do Aterro de Resposta aos Resultados da Acção Classe A (RAO) . O material de origem foi reduzido por escavação e através da eliminação do mesmo. Uma acção e limitação de utilização (AUL) controla os restantes solos impactados (os que se encontram a cerca de 91 centímetros abaixo ou por baixo do pavimento) e não foram necessárias acções de tratamento adicionais.</p>	<p>O Município, com a supervisão do MassDEP</p>
 <p>Novo Campo McCoy</p>	<p>O Município removeu várias zonas de solo nos primeiros 91 centímetros m da superfície que apresentavam níveis de contaminação acima do nível de exposição aprovado pelo Estado.</p> <p>Foi desenvolvida para o imóvel uma acção e limitação de utilização para o imóvel de modo a evitar a potencial exposição a solos abaixo dos primeiros 91 centímetros de solos por baixo do pavimento e das estruturas dos edifícios.</p> <p>Na sequência da remoção de solo, as zonas escavadas foram preenchidas com enchimento novo, completando as acções de tratamento na zona. Não são necessárias outras acções de resposta.</p>	<p>O Município, com a supervisão do MassDEP</p>
 <p>City Yard</p>	<p>Estão a decorrer discussões entre o Município e o MassDEP relativamente ao City Yard. Ainda não foi decidido se o City Yard faz parte do tratamento Parker Street.</p>	<p>O Município, com a supervisão do MassDEP</p>
 <p>Imóveis residenciais privados</p>	<p>A EPA e o MassDEP realizaram uma amostragem em 88 imóveis durante a inspecção do aterro. Foram encontrados 46 imóveis com níveis elevados de contaminação relacionada com o aterro que colocam um risco/perigo significativo de contacto e que justificou a remoção da solo à superfície. Todos os imóveis privados foram alvo de tratamento.</p>	<p>EPA, proprietário privado realizou tratamento em 2 imóveis com a supervisão da EPA</p>
 <p>Imóveis comerciais</p>	<p>Foi realizada uma amostragem em imóveis comerciais. MassDEP irá trabalhar com os proprietários dos imóveis para determinar os adequados passos seguintes.</p>	<p>Proprietários de imóveis e MassDEP</p>

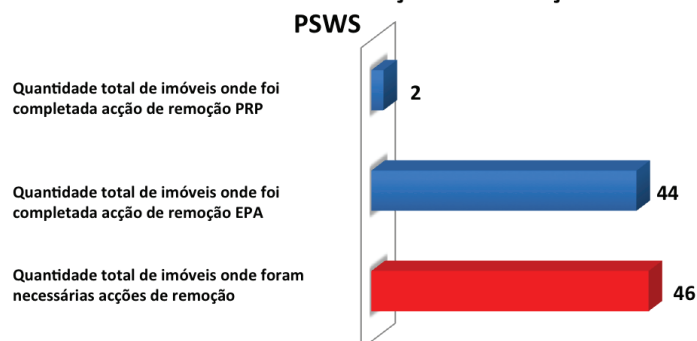
AMOSTRAGEM REALIZADA PELA EPA EM IMÓVEIS PRIVADOS

A EPA completou as acções de amostragem (teste) e de tratamento em imóveis residenciais afectados pelo Aterro Sanitário de Parker Street no final do verão de 2012. As acções de tratamento incluíam remoção e eliminação adequada dos solos contaminados, instalação de solo novo e argila, criação de zonas verdes e recuperação da vegetação. As equipas da EPA trabalharam com cada proprietário dos imóveis para recuperar e preparar zonas verdes nos imóveis tanto quanto possível, de modo que se assemelhem à respectiva configuração anterior ao trabalho de remoção. Os números indicam a quantidade total de propriedades em que foi efectuada a amostragem e as que foram alvo de tratamento.

Generalidades do Aterro Sanitário de Parker Street



Visão Geral do resumo de acções de remoção



AVALIAÇÕES DE SAÚDE

Em setembro de 2011, o Departamento de Saúde Pública de Massachusetts (MDPH) apresentou dois relatórios-projecto ao PSWS para discussão pública:

1. *Consulta de saúde: Avaliação dos níveis séricos de PCB e dos Dados de Incidência de Cancro, Bairro do Aterro Sanitário de Parker Street, New Bedford.*
2. *Consulta de saúde: Avaliação das Condições Ambientais no Interior e Potenciais Impactos para a Saúde, New Bedford High School.*

Foram realizadas duas apresentações quando os relatórios-projecto foram apresentados - uma na New Bedford High School e outra na Keith Middle School - para informar o público acerca dos resultados. Foram aceitos comentários públicos durante um período de 6 semanas. Os relatórios-projecto públicos, os diapositivos da apresentação e as folhas de pergunta e resposta em inglês, espanhol e português estão disponíveis em: <http://www.mass.gov/eohhs/consumer/community-health/environmental-health/investigations/new-bedford.html>.

O MDHP está presentemente a responder aos comentários públicos recebidos relativamente aos relatórios de saúde. Todos os comentários públicos estão a ser encaminhados e respondidos. Uma vez completada uma resposta aos comentários, serão distribuídos um sumário dos relatórios finais e a resposta aos comentários, a todas as pessoas e organizações interessadas sendo que os relatórios completos e a resposta aos comentários estarão disponíveis no sítio web do MDPH em <http://www.mass.gov/eohhs/consumer/community-health/environmental-health/investigations/new-bedford.html>.

GLOSSÁRIO

- **Lei Abrangente de Reacção Ambiental, Compensação e Responsabilidade Civil (*Comprehensive Environmental Response, Compensation, and Liability, CERCLA*):** Uma lei do Congresso de 1980, na redacção em vigor, que autoriza a EPA a realizar acções de resposta direccionadas para aterros contaminados com substâncias perigosas; e prevê a responsabilidade dos potenciais responsáveis.
- **Plano de Contingência de Massachusetts (*Massachusetts Contingency Plan, MCP*):** Um conjunto de regulamentações destinadas a harmonizar e acelerar a avaliação e o tratamento de libertação de materiais perigosos para o ambiente. O MCP é implementado pelo MassDEP.
- **Aterro Sanitário de Parker Street (*Parker Street Waste Site, PSWS*):** A zona do projecto, que inclui a New Bedford High School, a Keith Middle School, o Ringue de Patinagem Heltland Memorial, as pistas de atletismo Walsh e Andre McCoy, imóveis residenciais, imóveis comerciais e dois condomínios privados de apartamentos.
- **Policlorobifenilos (PCBs):** Misturas de compostos clorados que eram utilizados em equipamentos eléctricos dado que eram bons condutores de calor. A EPA proibiu a utilização de PCBs em 1977 devido à evidência de que estes podiam originar efeitos nocivos no meio ambiente e na saúde humana.
- **Hidrocarbonetos aromáticos policíclicos (HAPs):** Compostos que eram produzidos como subprodutos ou como combustível. Podiam igualmente ser encontrados em alimentos cozinhados, como por exemplo em alimentos grelhados. Alguns HAPs podem originar efeitos nocivos na saúde humana.
- **Consulta de saúde pública:** Revisão da informação disponível ou recolha de novos dados para dar resposta a questões específicas de saúde acerca de um potencial perigo ambiental. As consultas de saúde são focadas num problema específico de exposição.
- **Descontaminação:** Um plano ou acção para remover a poluição ou os contaminantes de um aterro para protecção geral da saúde humana.
- **Lei de controlo de substâncias tóxicas (*Toxic Substances Control Act, TSCA*):** Uma lei do Congresso de 1976 que legisla a introdução de novos produtos químicos ou já existentes e que inclui especificamente os PCBs.

CONTACTE-NOS

Esta Informação é a mais recente numa série. Agradecemos que nos dê a sua opinião relativamente a esta questão através de e-mail para ParkerStreetUpdate@gmail.com ou entre em contacto com Kirby Webster no nº telefone (434) 975-6700 x 281.

Para mais informação acerca das acções da Parker Street:

O sítio web do Aterro Sanitário de Parker Street da EPA é disponibilizado em:

<http://www.epa.gov/region1/parkerstreet/>

Se tiver questões relativamente à contaminação ambiental ou ao tratamento de aterro, deve contactar:

Kelsey O'Neil, U.S. EPA New England, Coordenador do Envolvimento da comunidade em (617) 918-1799 ou Oneil.Kelsey@epa.gov

Molly Cote, MassDEP Região Sudeste, Gestor de Projecto em (508) 946-2792 ou Molly.Cote@state.ma.us

Se tiver questões relativamente à saúde ou a estudos de saúde, deve contactar:

Jan Sullivan, Departamento de Saúde Pública de Massachusetts, Gabinete de Saúde Ambiental (MDPH/BEH) em (617) 624-5757 ou Jan.Sullivan@state.ma.us

Tarah Somers, Agência para Substâncias Tóxicas e Registo de doenças (ATSDR) em (617) 918-1493 ou Somers.Tarah@epa.gov