

Depósito de desechos de Parker Street

Actualización para la comunidad

Introducción

El **Depósito de desechos de Parker Street** (PSWS, por sus siglas en inglés) abarca más de 114 acres (alrededor de 46 hectáreas) en New Bedford, Massachusetts. Agencias estatales y federales están investigando la contaminación en el PSWS para determinar su alcance. Por lo general, el PSWS incluye el área limitada por Durfee Street al norte; Liberty Street y el cementerio Oak Grove al este; Hillman Street al sur; y la Summit Street al oeste. Dentro del predio se encuentran la New Bedford High School, la Keith Middle School, los campos deportivos Walsh y Andre McCoy, propiedades residenciales, comerciales y complejos de departamentos. La **Agencia de Protección Ambiental de Estados Unidos** (EPA, por sus siglas en inglés) y el **Departamento de Protección Ambiental de Massachusetts** (MassDEP, por sus siglas en inglés) recientemente completaron la Fase I de toma de muestras en junio de 2010 y la Fase II en otoño de 2010 para definir estos límites en forma más exhaustiva.

Este segundo ejemplar de *Actualización para la comunidad* ha sido diseñado para brindarle información integral y actualizada sobre el PSWS en un solo lugar. Estas *Actualizaciones* se editarán periódicamente, o cuando se produzcan hechos importantes, y agradeceremos sus reacciones y comentarios. Estas *Actualizaciones* se producen a través de Servicios de Asistencia Técnica para las Comunidades (TASC, por sus siglas en inglés) de la **Agencia de Protección Ambiental de Estados Unidos** (EPA, por sus siglas en inglés) que recurre a contratistas independientes para ayudar a las comunidades a comprender la información técnica sobre depósitos de desechos peligrosos cercanos. La EPA está trabajando junto con el **Departamento de Protección Ambiental de Massachusetts** (MassDEP, por sus siglas en inglés), la **Agencia de Registro de Enfermedades Causadas por Sustancias Tóxicas de los Estados Unidos** (ATSDR, por sus siglas en inglés) y el **Departamento de Salud Pública de Massachusetts/Oficina de Salud Ambiental** (MDPH/BEH, por sus siglas en inglés).

To obtain a translated version of this document,
Please contact:
Kelsey O'Neil, EPA • (617) 918-1799 • Oneil.kelsey@epa.gov

Para obter uma versão traduzida deste documento, por favor entrar em
contato com:
Kelsey O'Neil, EPA • (617) 918-1799 • Oneil.kelsey@epa.gov

Este documento ha sido financiado total o parcialmente a través del programa de Servicios de Asistencia Técnica para las Comunidades (TASC, por sus siglas en inglés) de la EPA. Su contenido no necesariamente refleja las políticas, acciones o posiciones de la EPA.



EL MUESTREO ORIGINÓ TAREAS DE LIMPIEZA TOTAL EN CINCO PROPIEDADES

En la primavera de 2010, la EPA y el MassDEP llevaron a cabo la Fase I del muestreo del suelo. Los resultados de las muestras tomadas en cinco propiedades demostraron la presencia de elevados niveles de contaminantes en las capas superficiales del suelo y la EPA comenzó a retirar tierra contaminada de estas cinco propiedades a principios de noviembre de 2010 y finalizó el trabajo en enero de 2011.

Antecedentes

En el otoño de 2010, la EPA, el MassDEP y un representante de ATSDR y/o de MDPH/BEH evaluaron los datos de las muestras de la Fase I con los dueños de las propiedades y les entregaron a cada uno de ellos una *Guía Práctica* para resultados de muestras de suelo residencial. Asimismo, las agencias organizaron sesiones informativas para residentes de complejos habitacionales locales. Los resultados de la Fase I de muestreo y un resumen de las actividades de remoción de contaminantes realizadas por la EPA fueron

presentados en una asamblea pública celebrada para toda la comunidad el 10 de febrero de 2011.

Cómo Tratar a los Contaminantes

De acuerdo con las evaluaciones de riesgo iniciales realizadas por el MassDEP, la EPA y MassDEP dieron prioridad a las propiedades que necesitaban ser atendidas para responder a la contaminación hallada en esos cinco hogares. La respuesta se lleva a cabo para adecuarse al Plan de Contingencia Nacional (NCP, por sus siglas en inglés) y también cumple con el Plan de Contingencia de Massachusetts (MCP, por sus siglas en inglés). El MCP requiere la eliminación o el control de los peligros cuando se hallan contaminantes que generan preocupación en las capas superficiales del suelo. Existen varias opciones posibles para lograr este objetivo, que pueden incluir la eliminación del suelo en cuestión en el área que genera preocupación y reemplazarlo con tierra limpia o establecer una barrera a la contaminación construyendo una cobertura aceptable con tierra limpia o con una superficie impermeable. Las normas también prohíben realizar todo tipo de actividad que pueda perturbar los suelos en propiedades contaminadas hasta que el problema sea tratado en forma adecuada.



Tareas de extracción y procesamiento de muestras para ser analizadas.

EL MUESTREO Y EL PLAN DE LARGO ALCANCE

Los objetivos principales de las investigaciones actuales de EPA y MassDEP son: (1) confirmar el perímetro del PSWS (las zonas o huellas donde se sabe que hay contaminación) y (2) desarrollar un plan para tratar la contaminación y garantizar que los niveles de contaminantes que puedan producir un impacto sobre la salud queden reducidos o sean eliminados. Los resultados de la Fase I del muestreo – recopilados en la primavera de 2010 – mejoraron la comprensión de la situación del predio, pero demostraron que se requería extraer más muestras.

La EPA y el MassDEP comenzaron a recoger una segunda ronda de muestras de suelo, Fase II, a partir de mediados de septiembre de 2010. El muestreo de la Fase II se focalizó en las propiedades ubicadas alrededor de los perímetros del sur y sureste del PSWS. Esa fase finalizó en octubre de 2010.

Los resultados de la Fase II se darán a conocer a cada uno de los dueños de las propiedades en esta primavera. Una vez que dichos resultados individuales sean comunicados, la EPA y el MassDEP celebrarán una reunión comunitaria para presentar un resumen de los resultados al público. De acuerdo con los resultados de la Fase II del muestreo, las agencias determinarán si es necesario extraer más muestras en otras propiedades para identificar la huella final de la contaminación.



Se retiró suelo de cinco propiedades donde se descubrió contaminación en la Fase 1 del muestreo.

La EPA finalizó las actividades de remoción de suelo en las cinco propiedades entre diciembre de 2010 y enero de 2011. Parte de la tierra excavada fue depositada en Turnkey Landfill (Vertedero de Turnkey) en Rochester, New Hampshire, un predio calificado y aprobado. Otra parte de la tierra excavada fue apilada provisoriamente lejos del emplazamiento en las instalaciones del Departamento de Infraestructura Pública en Shawmut Avenue. Para evitar cualquier contaminación cruzada en el lugar donde se apiló la tierra, la EPA pavimentó la zona; colocó un revestimiento de plástico sobre el pavimento; rodeó con terraplenes toda la zona; y contuvo la zona con fardos de heno y con un vallado de retención de cieno para controlar la escorrentía. Además, la EPA instaló un cercado provisional para brindar seguridad y exige que todos los suelos estén cubiertos con lonas impermeables durante las horas no laborables.

Se trajo suelo de relleno limpio para las propiedades en las que se realizaron excavaciones en un esfuerzo por devolver el nivel original a las propiedades. Este suelo de relleno limpio se apiló en Liberty Street. Una cerca al norte de la calle asegura y contiene a este suelo de relleno limpio.

Durante la excavación en una de las propiedades ubicadas en Hunter Street, se encontraron objetos

metálicos, entre ellos un tambor aplastado de 35 galones (132 litros), repuestos de autos y chatarra. A mediados de enero se hizo un relevamiento de esta zona para ayudar a determinar si habían quedado artículos de metal.

Próximos pasos

El trabajo final en las cinco propiedades en las que se ya realizó la excavación del suelo se completarán en la primavera de 2011. Se volverán a plantar los arbustos y, siempre que sea posible, la estética de cada una de las propiedades volverá a ser la misma que antes de que la EPA ingresara a ella. Además, la EPA continuará trabajando con el MassDEP en la evaluación de las otras propiedades cuyos suelos están contaminados para determinar si se justifica realizar acciones de respuesta. Si fuera así, la EPA y el MassDEP, se reunirán con los dueños de las propiedades afectadas para revisar el alcance de las actividades de limpieza que se deben llevar a cabo para solucionar el tema de la contaminación. De la misma manera que lo que ocurrió con otras reuniones de propiedades residenciales, la EPA y el MassDEP solicitarán asistencia a la ATSDR y al MDPH para comunicar cualquier riesgo sanitario relacionado con la contaminación del medio ambiente. Los miembros de la comunidad tuvieron la oportunidad de aprender más sobre las actividades desarrolladas por la EPA y sobre los resultados de la Fase I de muestreo del suelo al participar en la Asamblea Pública que se celebró el 10 de Febrero de 2011. Mientras tanto, la EPA envía actualizaciones periódicas sobre las actividades de la PSWS a través de mensajes de correo electrónico. Ver el recuadro en la página 5 para inscribirse para recibir las actualizaciones.

APOYO TÉCNICO INDEPENDIENTE A LA COMUNIDAD

El programa de la TASC proporciona asistencia técnica independiente a las comunidades para ampliar sus conocimientos con respecto a temas relacionados con desechos peligrosos y ayuda a las comunidades a participar eficazmente en el proceso de evaluación y de limpieza. La EPA ha financiado tres proyectos de TASC independientes para asistir a los ciudadanos de New Bedford, que incluyen: ayuda para establecer una red educativa relacionada con temas judiciales del medio ambiente, proporcionando asesores técnicos independientes y produciendo esta serie de documentos *Actualización para la Comunidad*.

Red educativa de justicia del medio ambiente: Los programas de la EPA y de TASC proveyeron asistencia para establecer una red educativa o un foro relacionados con temas de justicia del medio ambiente que abarcan a toda la comunidad de New Bedford. A lo largo de este proyecto, se han ofrecido varios talleres educativos sobre la salud que tuvieron mucho éxito. El apoyo de TASC para este proyecto estuvo disponible durante un período limitado y recientemente finalizó en el otoño de 2010. La EPA espera que los esfuerzos de la comunidad realizados hasta ahora y las lecciones aprendidas sirvan como la base para una futura coalición. La EPA continuará apoyando activamente todo esfuerzo generado por la comunidad para establecer una red de justicia ambiental (EJ por sus siglas en inglés).

Asesor: El segundo proyecto de TASC proporciona asistencia técnica al grupo local, Citizens Leading Environmental Action Network Inc. (CLEAN) y a otros miembros de la comunidad. Este proyecto provee asistencia técnica para ayudar al público a comprender informes y a analizar los datos del muestreo. Un asesor técnico independiente viajó varias veces a New Bedford para hacer presentaciones y para apoyar a la comunidad con respecto a asuntos técnicos.

Actualizaciones para la comunidad: El tercer proyecto de TASC está produciendo esta serie de *Actualizaciones para la Comunidad*. Los contratistas de TASC elaboran estas *Actualizaciones* informativas para ayudar a la comunidad de New Bedford a comprender datos e informes técnicos sobre el PSWS. La EPA está trabajando en conjunto con MassDEP, ATSDR y MDPH/BEH para desarrollar el material para las *Actualizaciones*.



El suelo excavado y contaminado fue retirado del predio para desecharlo en forma segura.

CONTÁCTENOS

Esta Actualización es la segunda de una serie. Díganos lo que piensa sobre esta edición y envíenos las preguntas o los temas que le gustaría que tratemos en ediciones futuras a:

ParkerStreetUpdate@gmail.com o llame a Nancy Farrell al (617) 357-5772, interno 11.

Si tiene alguna pregunta con respecto a la contaminación ambiental o la limpieza del depósito de desechos, comuníquese con:

Kelsey OíNeil, U.S. EPA New England, Coordinador de participación de la comunidad al (617) 918-1799 o envíe un mensaje a Oneil.Kelsey@epa.gov

El calendario de las reuniones con la comunidad del barrio de Parker Street de la EPA se encuentran en: <http://www.epa.gov/region1/mccoylefield/calendar.html>

Molly Cote, MassDEP Región sureste, Gerente de proyecto (508) 946-2792 o Molly.Cote@state.ma.us

Si tiene alguna pregunta sobre la salud o los estudios de salud, comuníquese con:

Jan Sullivan, MDPH Bureau of Environmental Health (617) 624-5757 ou Jan.Sullivan@state.ma.us

Tarah Somers, ATSDR (617) 918-1493 ou Somers.Tarah@epa.gov

ACERCAMIENTO A LA COMUNIDAD

La EPA, el MassDEP, el MDPH/BEH, la ATSDR y otros organismos se han reunido con organizaciones de la comunidad y el público en general en muchas ocasiones durante 2010 y 2011. En los próximos meses se programarán reuniones individuales y comunitarias. En estas sesiones, los residentes y el público interesado podrán acceder a los resultados de los análisis del muestreo y los estudios de salud que están en curso en este momento. También identificarán los próximos pasos y los nuevos problemas que surjan y responderán a las preguntas.

2011 Calendario del proyecto e hitos de 2011

FEBRERO DE 2011

- El 10 de febrero de 2011, EPA y MassDEP llevaron a cabo una reunión pública para toda la comunidad sobre los resultados de la Fase I del muestreo de suelo y la respuesta planeada.

PRINCIPIOS DE LA PRIMAVERA DE 2011

- EPA y MassDEP planean informar los resultados de la Fase II del muestreo de suelo a los dueños e inquilinos de las propiedades.
- Las agencias planean encontrarse con los dueños/inquilinos para informar sobre los resultados de la Fase II del muestreo y luego se informará a los miembros de la comunidad interesados.
- ATSDR planea presentar los hallazgos y los resultados de su documento de consulta de salud en Walsh Field.

FINES DE LA PRIMAVERA DE 2011

- MDPH/BEH planea llevar a cabo dos reuniones públicas: una reunión a la tarde sobre datos sobre el aire interior y el policlorodifenilo sérico y la incidencia del cáncer en el personal escolar y una presentación vespertina sobre datos de pruebas de cáncer y policlorodifenilo sérico en el barrio de PSWS.

PRIMAVERA/VERANO DE 2011

- Tareas de paisajismo y restauración de los predios en las cinco propiedades de la Fase I en las que se realizaron tareas de excavación el último invierno. Esto incluirá tareas de paisajismo para asegurar que los árboles, arbustos y el aspecto de la propiedad vuelvan a ser lo más parecidos posible a su estado original.
- Realizar toda tarea de remoción requerida como resultado de las Fases I y II del muestreo.

Nota: Las reuniones con la comunidad se anunciarán a través de correo electrónico, comunicados de prensa y en el sitio Web de la EPA. El calendario anterior presenta los objetivos de estos eventos según la información actual. Si desea recibir actualizaciones sobre PSWS por correo electrónico, visite el sitio Web de EPA en www.epa.gov/region1/parkerstreet/index.html

EPA PREPARA EL PRIMER SITIO WEB PARA PROYECTOS DE NEW BEDFORD

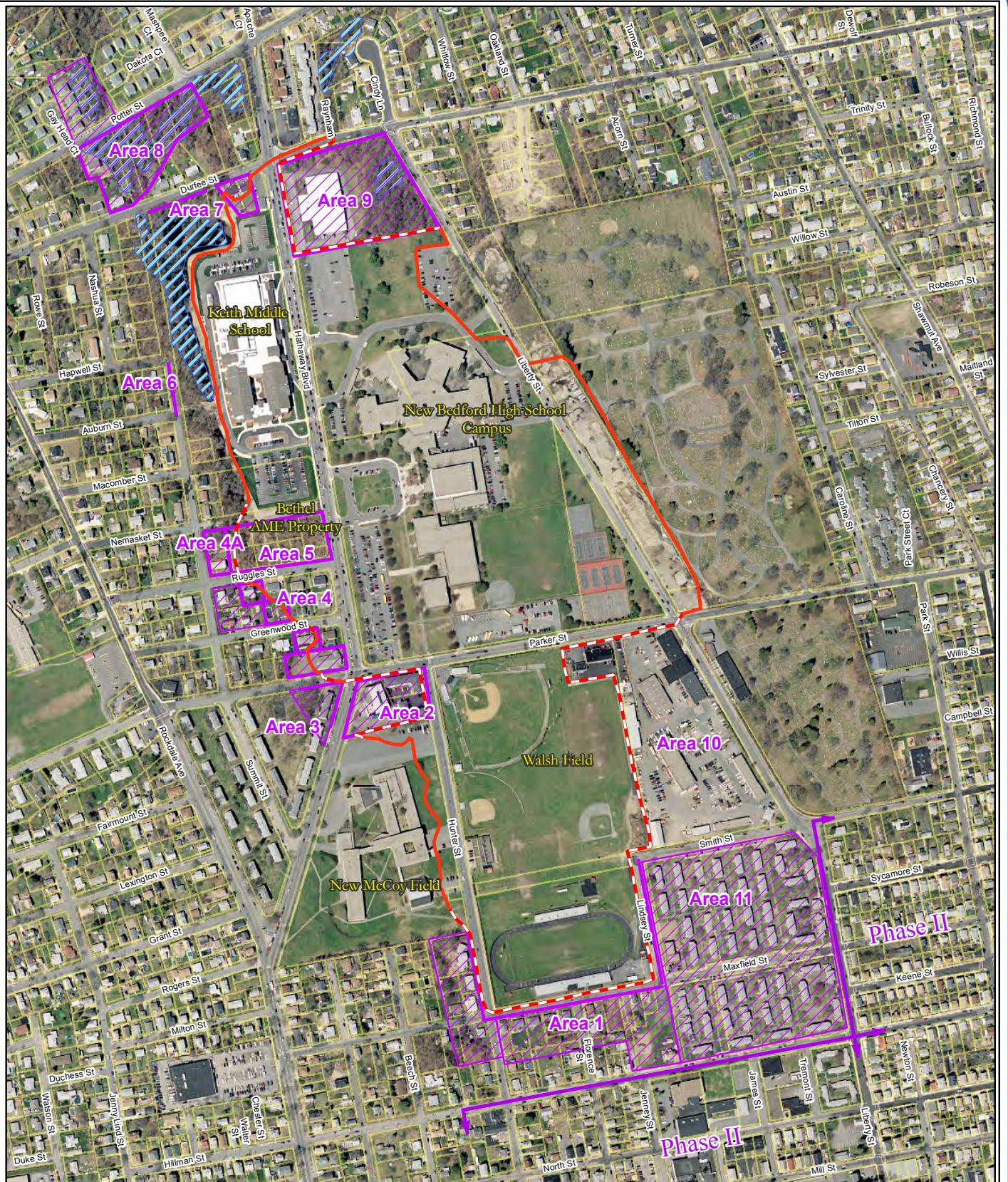
La EPA lanzó un nuevo sitio Web sobre sus proyectos de limpieza en New Bedford, Massachusetts, que incluye el PSWS. El sitio Web de EPA ofrece actualizaciones regulares sobre los trabajos que ésta realiza en el PSWS. Incluye información básica, fechas de reuniones públicas, cómo comunicarse con los coordinadores de la comunidad y cómo inscribirse en la lista de correos electrónicos del PSWS. En el sitio web podrá encontrar versiones en inglés, español y portugués de Actualizaciones para la comunidad. El sitio Web también incluye enlaces a información sobre el trabajo que está realizando la EPA en el Sitio de Superfund del Puerto de New Bedford.

El sitio web es: www.epa.gov/nbh/educationalresources.html

La página de PSWS se puede encontrar en: www.epa.gov/region1/parkerstreet/

Para formular preguntas o hacer sugerencias sobre el sitio, póngase en contacto con el Coordinador de participación en la comunidad de la EPA enviando un mensaje de correo electrónico a Kelsey O'Neil (Oneil.kelsey@epa.gov, (617) 918-1799, o al número gratuito (888) 372-7341 ramal 8-1799).





Parker Street Waste Site

New Bedford, MA



- Legend**
- Selected Wetlands
 - Parcels
 - Phase I Completed
 - Sample Area
- Extent of Fill**
- Boundary Requiring Further Evaluation
 - Confirmed/Inferred Fill Boundary



This map was created by the EPA Region 1 GIS Center on July 2, 2010. Map Tracker ID=7026.
 Data Sources: Parcels and Wetlands from MassGIS, Extent of Fill from TRC, Roads from GDT, Aerial Photo from DigitalGlobe dated 4/1/2007.