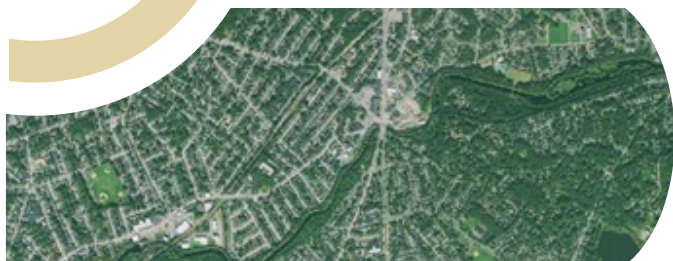


SUPERFUND

Sitio Lower Neponset River Boston/Milton, MA



EL PROGRAMA SUPERFUND protege la salud humana y el medioambiente mediante la investigación y la limpieza de sitios de desperdicios peligrosos a menudo abandonados, así como la participación de las comunidades en todo el proceso. Muchos de estos sitios son complejos y requieren medidas de limpieza a largo plazo. Los responsables de la contaminación deben hacerse cargo de los costos de limpieza. La EPA se esfuerza por hacer que la tierra y las aguas subterráneas previamente contaminadas vuelvan a tener un uso productivo.

DESCRIPCIÓN

Actualmente, la Agencia de Protección Ambiental (EPA) de Estados Unidos identifica al Sitio Superfund Lower Neponset River (el Sitio) como el tramo de 3.7 millas del río Neponset desde el punto en que confluye con Mother Brook (un afluente del río Neponset ubicado corriente arriba de Dana Avenue en Hyde Park) y se extiende corriente abajo hasta la represa Walter Baker Chocolate (ubicada corriente arriba de Adams Street en Dorchester/Milton). Según el muestreo realizado por la EPA en 2023, la primera milla del río contiene aguas superficiales, suelos con depósitos aluviales y sedimentos contaminados, y en general tiene concentraciones elevadas de bifenilos policlorados (PCB), dioxinas y furanos, pesticidas, metales, compuestos orgánicos volátiles y compuestos orgánicos semivolátiles. El sitio está rodeado de terrenos residenciales, comerciales, industriales y públicos, incluida la vía verde del río Neponset. Históricamente, había muchas fábricas e industrias que funcionaban a lo largo y corriente arriba del Sitio en los barrios de Hyde Park, Mattapan, Dorchester y Milton. Estas fábricas y otras instalaciones industriales de la zona pueden haber contribuido a la contaminación del río.

PRÓXIMA ACTIVIDAD

Se está elaborando un borrador de la Evaluación de Ingeniería/Análisis de Costos (EE/CA), que es un proceso e informe que incluye datos sobre muestreo ambiental, monitoreo y estudios acerca de la naturaleza y el alcance de la contaminación, para determinar posibles métodos de limpieza en sitios Superfund. Cuando esté la versión final de la EE/CA, la EPA publicará el informe y anunciará el período formal de comentarios del público. Este anuncio se hará a través de una serie de actividades de extensión comunitaria, muchas de las cuales se describen en el Plan de Participación Comunitaria (CIP), ubicado en la página principal del sitio web de la EPA dedicado al Sitio Superfund Lower Neponset River, en la sección "Rincón de la comunidad" (www.epa.gov/neponsetriver).

En la primavera de 2025, la EPA también obtendrá las muestras restantes de aguas superficiales y aguas intersticiales de todo el Sitio. Además, la EPA comenzará a investigar las aguas subterráneas con el fin de apoyar la recopilación de datos necesaria para realizar la investigación de la tecnología.

CONTACTOS CLAVE:

ZANETTA PURNELL

Coordinadora de Participación Comunitaria de la EPA
857-286-6766

NATALIE BURGO

Administrador del Proyecto de Restauración de la EPA
617-918-1331
burgo.natalie@epa.gov

ALEXANDER "TRISTAN" PLUTA

Administrador del Proyecto de Restauración de la EPA
617-918-1258
pluta.alexander@epa.gov

INFORMACIÓN GENERAL:

NÚMERO TELEFÓNICO GRATUITO DE ATENCIÓN AL CLIENTE
1-888-EPA-7341

OBTENGA MÁS INFORMACIÓN EN:

www.epa.gov/neponsetriver

continuación >>



PARTICIPACIÓN DE LA COMUNIDAD

Reunión de carácter público y evento de puertas abiertas para la comunidad: la EPA tiene previsto organizar una serie de eventos de puertas abiertas y una reunión de carácter público para apoyar las iniciativas de participación comunitaria en relación con la EE/CA. La EPA brindará próximamente la información adicional, como la fecha y el lugar de esta reunión.

Período de comentarios del público sobre la EE/CA: un “período de comentarios del público” sobre la EE/CA es un plazo específico en el que el público puede ofrecer sus comentarios formales relacionados con la acción propuesta por la EPA. Comentar es una forma importante de hacer que su voz se escuche en la toma de decisiones. Los comentarios del público pueden fortalecer las decisiones ambientales, dado que proporcionan a la EPA hechos o perspectivas que quizás no se tuvieron en cuenta durante el proceso preliminar. Para obtener consejos sobre cómo presentar comentarios eficaces acerca de las medidas de la EPA, visite: <https://www.epa.gov/publicnotices/tips-providing-effective-comments-epa-actions>.

Grupo Consultivo de la Comunidad (CAG): los miembros de la comunidad que viven cerca o sufren los efectos del Sitio han formado un CAG. Los CAG son un medio para que los miembros de la comunidad se junten e intercambien información, debatan sus necesidades e inquietudes relacionadas con la limpieza de los sitios Superfund y sean parte del proceso de toma de decisiones de la EPA. Además, el CAG ha obtenido el apoyo de los Servicios de Asistencia Técnica para Comunidades (TASC), que incluyen un asesor técnico independiente para explicar los hallazgos técnicos, ayudar a la comunidad a comprender mejor cuestiones ambientales complejas, responder a las preguntas de la comunidad, elaborar comentarios del público y apoyar las funciones activas de la comunidad en la protección de la salud pública y el medioambiente. Los servicios de TASC se están implementando especialmente en el [informe correspondiente al Memorando del resumen de la evaluación de datos de fase 1](#) y en la próxima EE/CA.

Los miembros del CAG representan diversos intereses de la comunidad. Si desea obtener más información sobre el CAG, o quizás unirse al grupo, comuníquese directamente con la coordinadora de Participación Comunitaria del Sitio, Zanetta Purnell: R1Neponset@epa.gov

A LO LARGO DEL RÍO

El Sitio Riverside Square PCB

El Sitio Riverside Square PCB está situado en la orilla norte del tramo inferior del río Neponset, en la zona de Riverside Square, en Hyde Park. Desde la década de 1930 hasta la de 1970, varias industrias que utilizaban PCB operaron en la cuenca del río Neponset, una de las más industrializadas de Estados Unidos. En 1962 y 1964, para controlar las inundaciones, el río fue dragado por la Comisión del Distrito Metropolitano, que ahora forma parte del Departamento de Conservación y Recreación (DCR) de Massachusetts. El dragado es el proceso de limpiar el lecho del río sacando sedimentos (lodo) y desechos con una máquina llamada draga. Los materiales dragados, o “escombros”, se colocaron en varios lugares a lo largo de las orillas del río, creando esencialmente un nuevo terreno. El Sitio Riverside Square PCB es una de esas ubicaciones en la ribera del río. Los preparativos para la excavación ya están en marcha, y se espera que el trabajo en el Sitio continúe a lo largo de 2025.



SUPERFUND

ENLACES ÚTILES

Investigación de la tecnología, una parte del proceso de limpieza de Superfund:

<https://www.epa.gov/superfund/about-superfund-cleanup-process>

Acción de emergencia en la que el factor temporal no es crucial conforme a la ley CERCLA/Superfund; cómo realizar la Evaluación de Ingeniería/Análisis de Costos (EE/CA):

<https://semspub.epa.gov/work/11/175656.pdf>

Contaminante principal: bifenilos policlorados (PCB):

<https://www.atsdr.cdc.gov/toxfaqs/tfacts17.pdf>

Informe correspondiente al Memorando del resumen de la evaluación de datos de fase 1, datos del muestreo realizado en la primera milla del tramo superior del río:

<https://semspub.epa.gov/work/01/100032178.pdf>

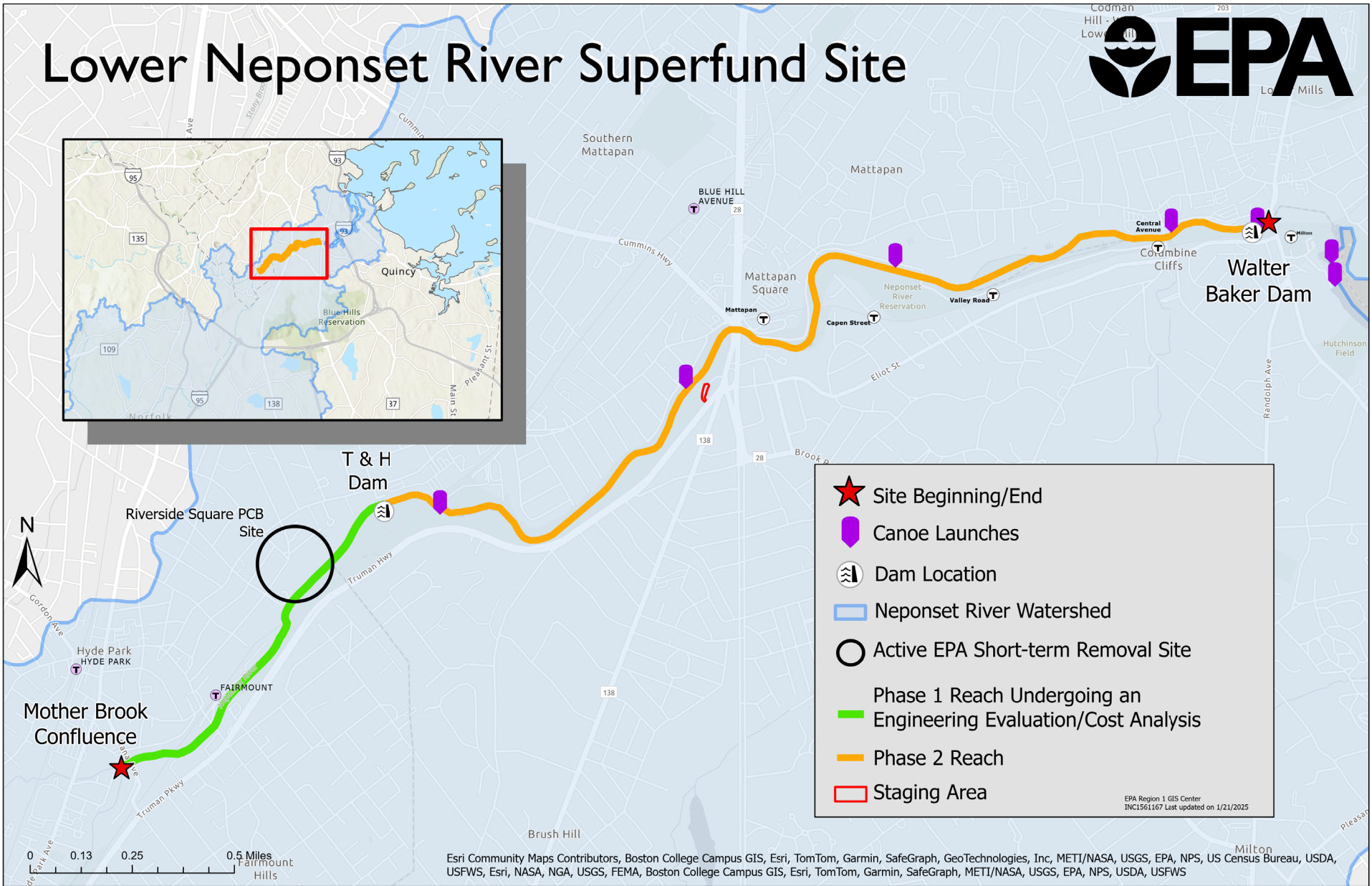
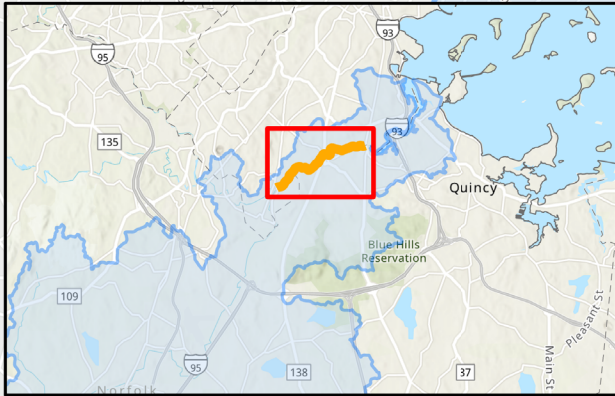
Grupo Consultivo de la Comunidad (CAG):

<https://www.epa.gov/neponsetriver/stay-updated-get-involved-lower-neponset-river-bostonmilton-ma#CAG>

Servicios de Asistencia Técnica para Comunidades (TASC), Recurso de apoyo:

<https://www.epa.gov/superfund/technical-assistance-services-communities-tasc-program>

Lower Neponset River Superfund Site



- ★ Site Beginning/End
- 🚣 Canoe Launches
- 🏰 Dam Location
- 🌊 Neponset River Watershed
- Active EPA Short-term Removal Site
- 🟢 Phase 1 Reach Undergoing an Engineering Evaluation/Cost Analysis
- 🟡 Phase 2 Reach
- 📏 Staging Area

EPA Region 1 GIS Center
INC1561167 Last updated on 1/21/2025

Esri Community Maps Contributors, Boston College Campus GIS, Esri, TomTom, Garmin, SafeGraph, GeoTechnologies, Inc, METI/NASA, USGS, EPA, NPS, US Census Bureau, USDA, USFWS, Esri, NASA, NGA, USGS, FEMA, Boston College Campus GIS, Esri, TomTom, Garmin, SafeGraph, METI/NASA, USGS, EPA, NPS, USDA, USFWS