

# Site di Superfinansiamentu di New Bedford Harbor

Rigulamentus di Massachusetts y rikumendason di U.S. EPA pa marisku peskádu lokalmenti

105 CMR 260.05; 322 CMR 629(2) and USEPA recommendations

## Ária 1

**Ária 1:** Ka bu konsumi ninhun pexi nen marisku di ninhun tipu di norti di barera di furakon.



Barera di Furakon

## Ária 2

**Ária 2:** Ka bu konsumi:

- Pexis di fundu di mar (skamudu, tautog, linguádu y engia)
- Lagosta
- Pexi azul
- Robálu Riskádu
- Búziu
- Robálu di Mar Négru

Pode konsumi un bés pa més:

- Quahog (na zonas ki ka sta sujeitu a ristison; pimitidu un bés pa simana na Clark's Cove)

## Ária 3

**Ária 3:** Ka bu konsumi:

- Lagosta
- Pexi azul
- Robálu Riskádu

Pode konsumi un bés pa més:

- Skamádu
- Robálu di Mar Négru
- Búziu


Pode konsumi un bés pa simana:

- Quahog
- Tautog

Lisénsa pa peska na agu salgadu izijidu pa Mass. DMF

Pa más traduson, rikumendason pa **pupulason sensível** (kriansa pikinoti, mudjer grávida, etc.), **futugrafia di identifikason di pexi y informason di saúdi rilasionádu ku PCBs**, uza kódigu QR na kantu superior iskerdu.



-  = rigulamentus di Massachusetts

Marisku é un parti inportánti di un alimentason saudável si for peskádu na árias aprovádu. Kes ristison ki sta indikádu é dividu a kontaminason PCB (bifenilus poliklorádu)

# Informason Adisional sobri Marisku Kapturadu pa Fin Rikriativu na Árias Kontaminádu di Zona Portuáriu di New Bedford

1. Rikumendasons di konsumu di marisku di USEPA pa pupulasons sensível (kriansas, mudjeris grávida e ki sta amamenta y mudjeris na idádi fértil).

*Konsulta sinalizason/pájina prinsipal pa atxa mapa di Árias fitxadu I, II y III:*

**ÁRIA I** (tudu zonas portuáriu a norti di barera di furakon) :

**Ka bu konsumi NINHUM tipu di pexi nen marisku di Ária fitxadu I.**

**ÁRIA II** (zona portuáriu interior ki ta fika pa sul di barera kontra furakon ti ponta sul di Sconticut Neck (Wilbur Point) na Fairhaven):

**Ka bu konsumi NINHUM tipu di pexi nen marisku di Ária fitxadu II.**

**ÁRIA III** (zona portuáriu interior ki ta fika pa sul apartir di ponta sul di Rocky Point na West Island na Fairhaven ti ponta sul di Mishaum Point na Dartmouth):

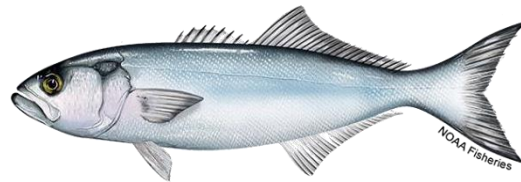
**Búziu y tautog pode ser konsumidu un bes pa mês, inkuantu ki quahog pode ser konsumidu tudu simána. Tudu keslotu tipu di pexi y marisku debe ser ivitádu na Ária III.**

## 2. Fotus di identifikason di pexis/mariskus kumun:

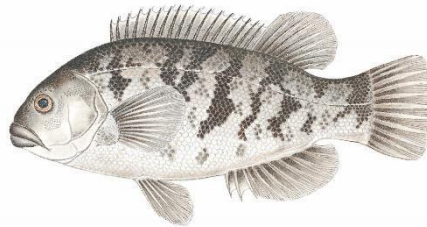
Robálu Riskádu (*Morone saxatilis*)



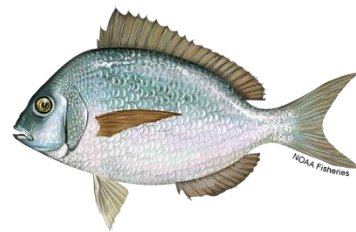
Pexi Azul (*Pomatomus saltatrix*)



Tautog (*Tautoga onitis*)



Skamádu (*Stenotomus chrysops*)



Linguádu di Veron (*Paralichthys dentatus*)



Robálu di Mar Negru (*Centropristis striata*)



Engia Merkánu (*Anguilla rostrata*)



Quahog o ameijua di kaska duru (*Mercenaria mercenaria*)



Búziu di Kanal (*Busycotypus canaliculatus*)



Búziu di Spinha (*Busycon carica*)



Lagosta (*Homarus americanus*)



### 3. Informason sobri toksisidádi y saúdi di bifenilus poliklorádu (PCBs)

#### Distákis

Bifenilus poliklorádu (PCBs) é mistura di substánsias kimiku individual ki dja ka sta pruduzidu na Merka, mas ki inda sta na anbienti. Ifeitus pa saúdi ki sta asusiádu a ixpuzison a PCBs ta inklui problémas di peli sima akni na adultus y alterasons neurokonpurtamental y imunolojiku na kriansas. Sabedu ma PCBs ta kauza kankru na animal. PCBs atxádu na pelu menus 500 di 1.598 lugar di Lista Nasional di Prioridádi identifikádu pa U.S. Environmental Protection Agency (Ajensia di Pruteson Anbiental di EUA) (EPA).

#### Modi ki bifenilus poliklorádu (PCBs) pode afeta nha saúdi?

Ifeitus más frikuenti pa saúdi atxádu na pesoas ixpostu a grandi kuantidádis di PCBs é problémas di peli, sima akni y irupsons kutániu. Studus rializádu na trabadjadoris ixpostu ta mostra alterason na sangi y na urina ki pode indika strágu na figadu. é ka pruvável ma ixpuzison a PCBs na pupulason en jeral ta bai rizulta na ifeitus kutániu y epátiku. Maioria di studus sobri ifeitu di PCBs na saúdi di pupulason en jeral izamina fidjus di mai ixpostu a PCBs.

Animal ki konsumi alimentus ku grandi kuantidádi di PCBs na poku tenpu, sufri strágu lijeru na figadu y alguns more. Animal ki konsumi poku kuantidadi di PCBs na alimentus pa varius simana ô mês, dizinvolvi varius tipu di ifeitu na saúdi inkluidu anemia, problémas di peli sima akni y lizon na figadu, stomagu y glándula tiroidi. Otus ifeitu di PCBs na animal ta inklui alterasons na sist é ma imunitáriu, alterasons konpurtamental y problémas di ripruduson. Ka é provádu ma PCBs ta kauza difeitu di nasénsa.

#### Kal ki é prubabilidádi di bifenilus poliklorádu (PCBs) kauza kankru?

Poku studu fetu ku trabadjadoris mostra ma PCBs sta asusiádu ku sertus tipu di kankru na ser umanu, sima kankru di figadu y di tratu biliar. Ratu ki kume alimentu ku altu nível di PCBs duranti dós anu dizinvolvi kankru di figadu. Dipartamentu di Saúdi y Sirvisus Umanu (DHHS) konklui ma nu pode asumi ma PCB é ajenti karserijinu. PCBs foi klasifikádu komu pruvavelmenti kansirijinu y kansirijinu pa ser umanu (grupu 1) pa U.S. Environmental Protection Agency (Ajensia di Pruteson Anbiental di EUA) (EPA) y pa Sentru Internasional di Piskiza di Kankru (IARC), respetivamente.

Pa más informason y atualizason rilasionádu a ixpuzison a PCBs y putensial ifeitus na saúdi, konsulta [website](#) di ATSDR's ToxFAQs™.