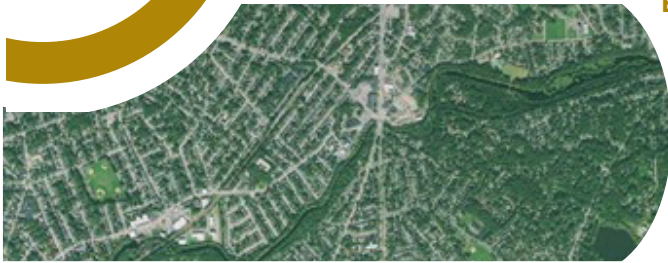


# Sitio Lower Neponset River

## Boston/Milton, MA



**EL PROGRAMA SUPERFUND** protege la salud humana y el medioambiente mediante la investigación y la limpieza de sitios de desperdicios peligrosos a menudo abandonados, así como el involucramiento de las comunidades en todo el proceso. Muchos de estos sitios son complejos y requieren medidas de limpieza a largo plazo. Los responsables de la contaminación deben hacerse cargo de los costos de limpieza. La EPA se esfuerza por hacer que la tierra y las aguas subterráneas previamente contaminadas vuelvan a tener un uso productivo.

### DESCRIPCIÓN DEL SITIO

Actualmente, la Agencia de Protección Ambiental (EPA) de Estados Unidos identifica al sitio como el tramo de 3.7 millas del río Neponset desde el punto en que confluye con Mother Brook, un afluente del río Neponset ubicado corriente arriba de Dana Avenue en Hyde Park, que se extiende corriente abajo hasta el dique Walter Baker Chocolate ubicado corriente arriba de Adams Street en Dorchester/Milton. Según los estudios iniciales, esta parte del río contiene sedimentos contaminados con niveles elevados de policlorobifenilos (PCB). El sitio está rodeado de terrenos residenciales, comerciales, industriales y públicos, incluida la vía verde del río Neponset. Históricamente, había muchos molinos establecidos a lo largo del tramo inferior del río Neponset en los barrios de Dorchester, Milton, Hyde Park y Mattapan. Los diques se utilizaban para generar energía para las muelas y para el posterior funcionamiento de molinos industriales más grandes. Estos molinos y otras instalaciones industriales de la zona pueden haber contribuido a la contaminación del río. El 16 de marzo de 2022, el sitio se incluyó en la Lista Nacional de Prioridades de los sitios Superfund.

**PCB:** los **policlorobifenilos** son un grupo de sustancias químicas artificiales que ya no se fabrican, pero que permanecen en el medioambiente durante mucho tiempo y pueden presentar riesgos para la salud. Para obtener más información, visite: <https://www.epa.gov/pcbs>

### PRÓXIMA ACTIVIDAD

En la primavera de 2023, la EPA comenzará a realizar una investigación en el sitio y actividades de muestreo a lo largo del río y las riberas. Es posible que los residentes vean un pequeño barco con trabajadores que llevan ropa de protección a lo largo del río. Esta ropa es necesaria debido al contacto directo de los trabajadores con sedimentos probablemente contaminados con PCB.

La EPA también trabajará con los dueños de las propiedades a lo largo de algunas zonas del río

continuación >>

### CONTACTOS CLAVE:

#### ZANETTA PURNELL

Coordinadora de Participación Comunitaria de la EPA  
617-918-1306

[purnell.zanetta@epa.gov](mailto:purnell.zanetta@epa.gov)

#### ASHLIN BROOKS

Coordinadora de Participación Comunitaria de la EPA  
(617) 913-9140

[brooks.ashlin@epa.gov](mailto:brooks.ashlin@epa.gov)

#### NATALIE BURGO

Gerente de Proyectos de Remediación de la EPA  
(617) 918-1331

[burgo.natalie@epa.gov](mailto:burgo.natalie@epa.gov)

### INFORMACIÓN GENERAL:

#### NÚMERO TELEFÓNICO GRATUITO DE ATENCIÓN AL CLIENTE

1-888-EPA-7341

#### OBTENGA MÁS INFORMACIÓN EN:

[www.epa.gov/neponsetriver](http://www.epa.gov/neponsetriver)



para solicitar el acceso a las propiedades a fin de realizar investigaciones adicionales. La EPA y sus contratistas identificarán las zonas en las que se pueden tomar muestras a lo largo de las riberas del río e identificarán la ecología (plantas, árboles, animales, etc.) en esas zonas. El muestreo de suelos y sedimentos en estas propiedades puede tener lugar más adelante en la primavera de 2023 y la EPA trabajará directamente con los dueños de las propiedades privadas en lo que respecta a los horarios y los detalles del muestreo.

## **PARTICIPACIÓN DE LA COMUNIDAD**

En noviembre de 2022, la EPA organizó talleres sobre el sitio Superfund Lower Neponset en Milton, Hyde Park y Mattapan. El objetivo de estos talleres era que la comunidad aprendiera más sobre el proceso de limpieza del Superfund y compartiera sus inquietudes y expectativas con los representantes de la EPA.

En agosto de 2022 y enero de 2023, la EPA realizó una serie de entrevistas para comprender mejor las inquietudes de los miembros de la comunidad. Los comentarios recibidos ayudarán a elaborar el Plan de Participación Comunitaria (CIP) de la EPA, que guía el proceso de participación de la comunidad de la EPA. La EPA dispondrá de un borrador del CIP terminado esta primavera para la revisión y los comentarios por parte del público.

## **A LO LARGO DEL RÍO**

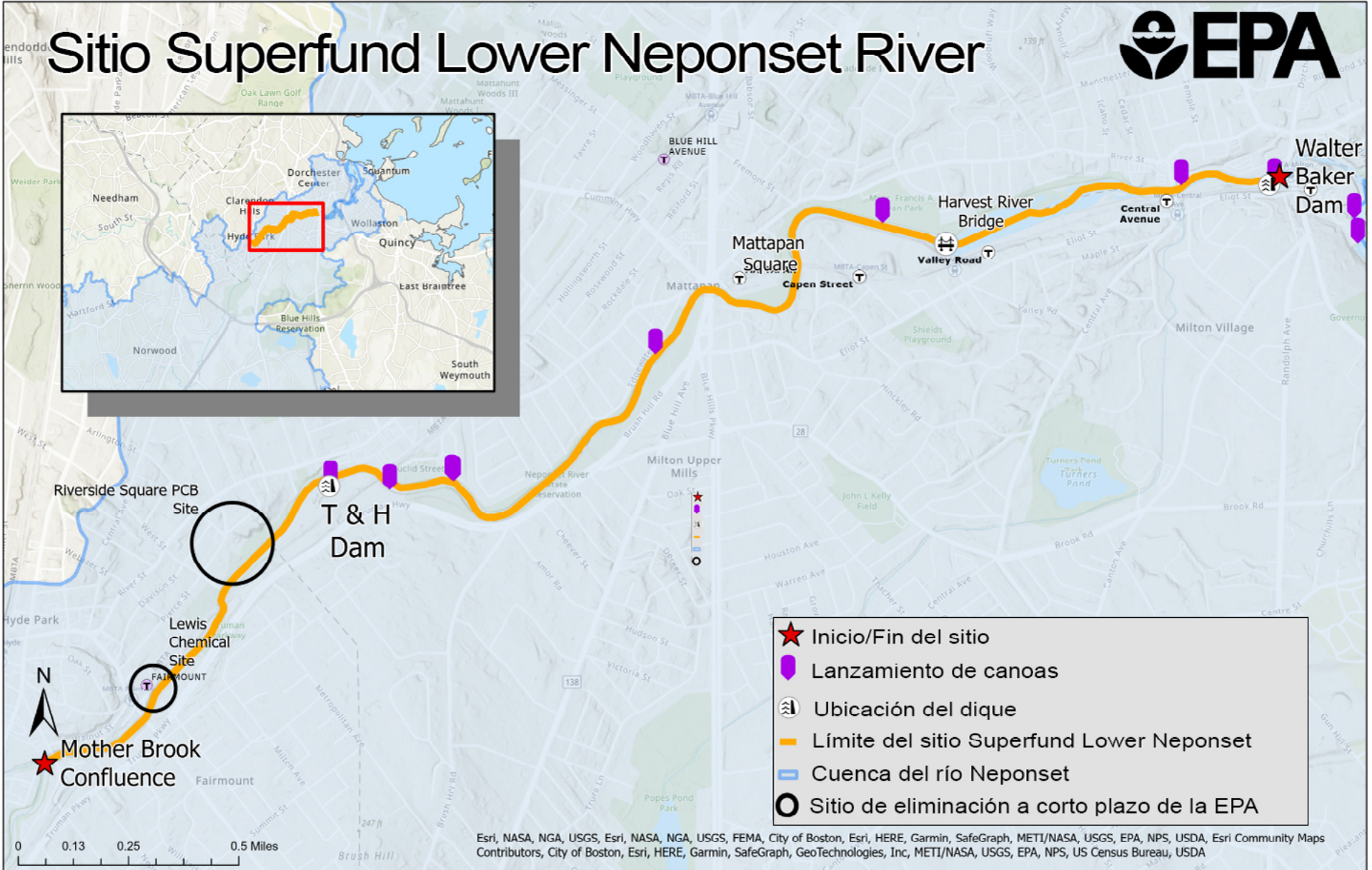
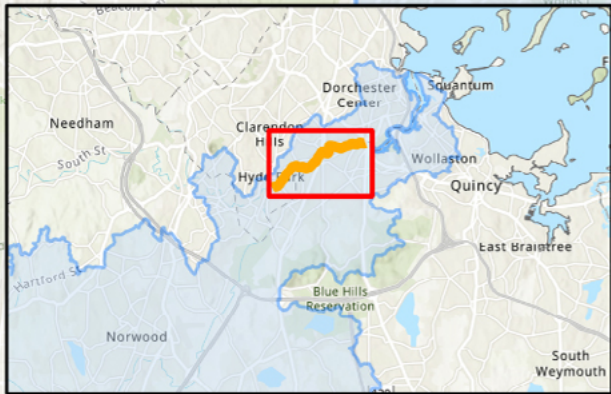
### **El sitio Riverside Square PCB**

El sitio Riverside Square PCB está situado en la orilla norte del tramo inferior del río Neponset, en la zona de Riverside Square, en Hyde Park. Desde los años 30 hasta los 70, varias industrias que utilizaban PCB operaron en la cuenca del río Neponset, una de las más industrializadas de Estados Unidos. En 1962 y 1964, para controlar las inundaciones, el río fue dragado por la Comisión del Distrito Metropolitano, que ahora forma parte del Departamento de Conservación y Recreación (DCR) de Massachusetts. El dragado es el proceso de limpiar el lecho del río sacando sedimentos (lodo) y desechos con una máquina llamada draga. Los materiales dragados, o “escombros”, se colocaron en varios lugares a lo largo de las orillas del río, creando esencialmente un nuevo terreno. El sitio Riverside Square PCB es una de esas ubicaciones en la ribera del río. En octubre de 2022, el Departamento de Protección Ambiental de Massachusetts (MassDEP) solicitó formalmente a la EPA que realizara una investigación adicional de los escombros en el sitio Riverside Square PCB. La EPA realizará una Evaluación Preliminar/Investigación del Sitio (PA/SI) para comprender mejor la contaminación por PCB del sitio dentro del suelo en la primavera de 2023.

### **El sitio Lewis Chemical**

El sitio Lewis Chemical está ubicado corriente abajo de la confluencia de Mother Brook y el río Neponset. Se encuentra junto a la estación de tren de la Autoridad de Transporte de la Bahía de Massachusetts (MBTA) de Fairmount y las vías del tren. De 1963 a 1983, la antigua instalación industrial Lewis Chemical recogió, transportó, almacenó y procesó desperdicios peligrosos que contenían PCB. En octubre de 2022, la EPA evaluó los datos de muestreo para determinar si los PCB y otros contaminantes diseminados por el suelo del sitio suponían un riesgo para la salud humana y el medioambiente. Tras revisar los datos, el suelo mostraba niveles elevados de PCB, compuestos orgánicos volátiles (COV) y metales. La EPA iniciará las actividades de limpieza en el invierno/la primavera de 2023. Se calcula que este proceso durará seis meses. Durante todo el proceso, representantes de la EPA estarán a disposición de los residentes de la zona y seguirán trabajando con la ciudad de Boston, el DCR y el MassDEP.

# Sitio Superfund Lower Neponset River



- ★ Inicio/Fin del sitio
- 🚣 Lanzamiento de canoas
- 🏰 Ubicación del dique
- Límite del sitio Superfund Lower Neponset
- ▭ Cuenca del río Neponset
- Sitio de eliminación a corto plazo de la EPA

Esri, NASA, NGA, USGS, Esri, NASA, NGA, USGS, FEMA, City of Boston, Esri, HERE, Garmin, SafeGraph, METI/NASA, USGS, EPA, NPS, USDA, Esri Community Maps Contributors, City of Boston, Esri, HERE, Garmin, SafeGraph, GeoTechnologies, Inc, METI/NASA, USGS, EPA, NPS, US Census Bureau, USDA